

# คู่มือ

การประเมินสถานศึกษาวิชาชีพ  
เพื่อรับรางวัลพระราชทาน

สำนักงานคณะกรรมการการอาชีวศึกษา  
กระทรวงศึกษาธิการ

## คำชี้แจง

คู่มือการประเมินสถานศึกษาวิชาชีพ เพื่อรับรางวัลพระราชทานฉบับนี้ เป็นคู่มือการประเมินและคัดเลือกสถานศึกษาเพื่อรับรางวัลพระราชทาน ประจำปีการศึกษา ๒๕๕๒ ตามประกาศของสำนักงานคณะกรรมการการอาชีวศึกษา เรื่อง การคัดเลือกนักศึกษา และสถานศึกษาอาชีวศึกษาและสถานศึกษาวิชาชีพ เพื่อรับรางวัลพระราชทาน ประจำปีการศึกษา ๒๕๕๒ ซึ่งได้กำหนดคุณสมบัติของสถานศึกษาที่มีสิทธิ เข้ารับการประเมินและคัดเลือกเพื่อรับรางวัลพระราชทานไว้ ๖ ด้าน คือ

- ด้านที่ ๑ คุณภาพนักศึกษา
- ด้านที่ ๒ การบริหารหลักสูตรและงานวิชาการ
- ด้านที่ ๓ การบริหารจัดการ
- ด้านที่ ๔ ความสัมพันธ์ระหว่างสถานศึกษากับชุมชน
- ด้านที่ ๕ บุคลากรและการบริหารบุคลากร
- ด้านที่ ๖ ความดีเด่นของสถานศึกษา

ทั้งนี้ เพื่อให้การดำเนินงานของคณะกรรมการประเมินเป็นไปในรูปแบบ และมีมาตรฐานเดียวกัน ผลการประเมินมีความถูกต้องและเที่ยงตรง ผู้ถูกประเมินได้รับความยุติธรรม ดังนั้น คณะกรรมการที่ทำหน้าที่ประเมินจึงควรศึกษาและทำความเข้าใจรายละเอียดและวิธีการประเมินในคู่มือเล่มนี้ก่อนดำเนินการ และให้ดำเนินการตามคู่มือนี้ทุกประการ หากมีข้อสงสัยประการใด กรุณาสอบถามได้ที่ กลุ่มประกันคุณภาพการอาชีวศึกษา สำนักมาตรฐานการอาชีวศึกษาและวิชาชีพ โทรศัพท์ ๐ ๒๒๘๒ ๗๐๖๐ ต่อ ๑๔๐๔, ๑๔๐๕

สำนักงานคณะกรรมการการอาชีวศึกษา

สิงหาคม ๒๕๕๒

## สารบัญ

คำชี้แจง	หน้า
๑. ความนำ	๑
๒. คุณสมบัติของสถานศึกษาที่มีสิทธิ์เข้ารับการประเมินและคัดเลือก เพื่อรับรางวัลพระราชทาน	๒
๓. การดำเนินการคัดเลือกสถานศึกษารางวัลพระราชทาน	๒
๔. ขอบเขตการประเมินสถานศึกษารางวัลพระราชทาน	๗
๕. รายการประเมินและวิธีการประเมิน	๙
๖. เกณฑ์การพิจารณาคัดเลือกและขั้นตอนการจัดทำคะแนน	๔๓

# คู่มือการประเมินสถานศึกษาการศึกษาวิชาชีพ เพื่อรับรางวัลพระราชทาน

## ๑. ความนำ

งานคัดเลือกนักเรียนนักศึกษา และสถานศึกษา เพื่อรับรางวัลพระราชทานนี้เกิดขึ้นจากการเสด็จพระราชดำเนินทรงเปิดงานแสดงศิลปหัตถกรรมนักเรียน ประจำปีการศึกษา ๒๕๐๖ ของพระบาทสมเด็จพระเจ้าอยู่หัวรัชกาลปัจจุบัน ด้วยพระวิสัยทัศน์ที่กว้างไกล ทรงเห็นความสำคัญในการส่งเสริมการศึกษาของชาติกับนำพระทัยที่เปี่ยมด้วยพระเมตตา พระองค์ทรงมีพระราชปรารภแก่ ฯพณ ฯ รัฐมนตรีว่าการกระทรวงศึกษาธิการ ในขณะนั้น คือ ม.ล.ปิ่น มาลากุล ว่า **“มีนักเรียนจำนวนมาก ซึ่งมีความประพฤติดีและมีความมานะพยายามศึกษาเล่าเรียนได้ผลดี รวมทั้งมีโรงเรียน ซึ่งจัดการศึกษาดี จนนักเรียนได้รับการเรียนดีเป็นส่วนรวม นักเรียนและโรงเรียนที่มีคุณสมบัติดังกล่าวสมควรจะได้รับรางวัลพระราชทานและทรงยินดีจะพระราชทานรางวัลให้ด้วย”** และในปี ๒๕๐๖ ได้พระราชทานรางวัลแก่โรงเรียนราษฎร์ สอนศาสนาอิสลาม ซึ่งจัดการศึกษาดีเด่น

ด้วยความสำนึกในพระมหากรุณาธิคุณเป็นล้นพ้น กระทรวงศึกษาธิการโดยกรมวิชาการจึงได้นำแนวพระราชปรารภดังกล่าวมาดำเนินการต่อและถือเป็นภารกิจสำคัญของกระทรวงศึกษาธิการที่ต้องดำเนินการโดยออก “ระเบียบกระทรวงศึกษาธิการ ว่าด้วยรางวัลพระราชทานแก่นักเรียนนักศึกษา และสถานศึกษา พ.ศ. ๒๕๐๗” และถือปฏิบัติตั้งแต่ปี พ.ศ. ๒๕๐๗ เป็นต้นมา และได้มีการปรับปรุงระเบียบดังกล่าว ในปี พ.ศ. ๒๕๔๑ มีนักเรียน นักศึกษา ได้รับรางวัลพระราชทานไปแล้วมากกว่า ๓,๐๐๐ คน และสถานศึกษา ได้รับรางวัลพระราชทานไปแล้วกว่า ๒,๐๐๐ แห่ง เนื่องจากการประกาศใช้พระราชบัญญัติระเบียบบริหารราชการกระทรวงศึกษาธิการ พ.ศ. ๒๕๔๖ ทำให้มีการปรับโครงสร้างการบริหารและส่วนราชการของกระทรวงศึกษาธิการขึ้นใหม่ กระทรวงศึกษาธิการจึงได้ออกระเบียบกระทรวงศึกษาธิการว่าด้วยรางวัลพระราชทานแก่นักเรียน นักศึกษา และสถานศึกษา พ.ศ. ๒๕๔๗ และให้ใช้ระเบียบนี้ตั้งแต่วันที่ ๒๕๔๗ เป็นต้นไป และได้มอบให้สำนักตรวจราชการและติดตามประเมินผล สำนักงานปลัดกระทรวงศึกษาธิการ ร่วมกับสำนักวิชาการและมาตรฐานการศึกษา สำนักงานคณะกรรมการการศึกษาขั้นพื้นฐาน รับผิดชอบดำเนินการในฐานะเลขานุการโครงการและมอบให้องค์กรหลักที่มีสถานศึกษาในสังกัดได้แก่ สำนักงานคณะกรรมการการศึกษาขั้นพื้นฐาน สำนักงานคณะกรรมการการอาชีวศึกษา และสำนักงานคณะกรรมการการอุดมศึกษาเป็นผู้ดำเนินการคัดเลือกนักเรียน นักศึกษา และสถานศึกษา ทั้งภาครัฐและเอกชน เพื่อรับรางวัลพระราชทานและได้มีการแก้ไขปรับปรุงระเบียบกระทรวงศึกษาธิการ ว่าด้วยรางวัลพระราชทานแก่นักเรียนนักศึกษา และสถานศึกษาให้เหมาะสมยิ่งขึ้น ในปี ๒๕๔๘ โดยให้ใช้ระเบียบตั้งแต่วันที่ ๒๕๔๘ เป็นต้นไป

/วิธีการ...

วิธีการคัดเลือก ให้ดำเนินการตามแบบประเมินและคู่มือการประเมินของสำนักงานคณะกรรมการการอาชีวศึกษา ซึ่งใช้ทั้งการสังเกต การสัมภาษณ์ และพิจารณาหลักฐานและร่องรอยที่ปรากฏโดยมีรายการประเมินและหลักเกณฑ์กำหนดไว้ชัดเจน

งานคัดเลือกนักเรียน นักศึกษา และสถานศึกษาเพื่อรับรางวัลพระราชทานนี้เป็นงานที่มีเกียรติ เป็นสิริมงคล สมควรที่ผู้เกี่ยวข้องทุกฝ่ายจะต้องดำเนินการด้วยความรอบคอบ โดยเฉพาะอย่างยิ่งการประเมินและคัดเลือกคณะกรรมการต้องกระทำอย่างมีหลักเกณฑ์บริสุทธิ์ ยุติธรรม ใช้ความสามารถและดุลพินิจในการพิจารณา ตัดสินผลอย่างถูกต้องตามหลักการ มีใจเป็นกลาง ไม่น้อมเอียงไปฝ่ายใดฝ่ายหนึ่ง เพื่อให้ได้บุคคลหรือ สถานศึกษาที่สมควรได้รับรางวัลพระราชทานอย่างแท้จริง

นักเรียน นักศึกษาและสถานศึกษาที่ผ่านการคัดเลือก ต้องมีสิ่งแสดงให้เห็นถึงความ ยอดเยี่ยมดีเด่นได้อย่างชัดเจนและดีจริง ทุกคนต้องตระหนักไว้เสมอว่ารางวัลพระราชทาน เป็นสิ่งที่ทรงคุณค่าและเป็นเกียรติประวัติต่อผู้รับอย่างสูงสุด คุณความดีจะได้รับการประกาศเกียรติคุณและเผยแพร่ ไปยังสาธารณชนทั่วไป สมควรที่ผู้เกี่ยวข้องทุกฝ่ายต้องกระทำอย่างรอบคอบ และผู้ที่ได้รับรางวัลไปแล้วจะต้องดำรงรักษาคุณความดีนั้นให้ยาวนานสืบไป

## ๒. คุณสมบัติของสถานศึกษาที่มีสิทธิ์เข้ารับการประเมินและคัดเลือกเพื่อรับรางวัลพระราชทาน

คุณสมบัติของสถานศึกษาการศึกษาวชิราวุธ ที่มีสิทธิ์เข้ารับการประเมินและคัดเลือกเพื่อรับรางวัลพระราชทาน ต้องเป็นสถานศึกษาที่จัดการศึกษาระดับการศึกษาวชิราวุธตามแผนการศึกษาแห่งชาติฉบับปัจจุบัน และอยู่ในความดูแลของกระทรวงศึกษาธิการ ที่สามารถจัดการศึกษาได้มาตรฐานดีเด่น ในด้านต่อไปนี้

- ด้านที่ ๑ คุณภาพนักศึกษา
- ด้านที่ ๒ การบริหารหลักสูตรและงานวิชาการ
- ด้านที่ ๓ การบริหารการจัดการ
- ด้านที่ ๔ ความสัมพันธ์ระหว่างสถานศึกษากับชุมชน
- ด้านที่ ๕ บุคลากรและการบริหารงานบุคลากร
- ด้านที่ ๖ ความดีเด่นของสถานศึกษา

ทั้งนี้สถานศึกษาที่เข้ารับการประเมินและคัดเลือกจะต้องเป็นสถานศึกษาที่ไม่เคยได้รับรางวัลพระราชทาน หรือเคยได้รับรางวัลพระราชทานก่อนปีการศึกษาที่มีการประเมินเว้นช่วงระยะเวลา ๓ ปี การศึกษาจึงจะมีสิทธิ์ส่งเข้ารับการประเมิน สถานศึกษาที่จัดการศึกษาทั้งการศึกษาวชิราวุธและอาชีวศึกษา และเคยได้รับรางวัลพระราชทานในปีการศึกษาที่ผ่านมา ในประเภทใดประเภทหนึ่ง จะมีสิทธิ์เข้ารับการประเมินระดับอื่นได้อีก เมื่อสถานศึกษานั้นมีการบริหารการศึกษา พื้นที่ ครู คุรุภัณฑ์ ทั้งการศึกษาวชิราวุธ และ อาชีวศึกษาแยกจากกัน (อาจอยู่ในบริเวณเดียวกันแต่การบริหารจัดการแยกจากกันอย่างชัดเจน)

### ๓. การดำเนินการคัดเลือกสถานศึกษารางวัลพระราชทาน

ในการประเมินและคัดเลือกสถานศึกษาการศึกษาระดับมัธยมศึกษา เพื่อรับรางวัลพระราชทาน มีรายละเอียดการดำเนินงานตามลำดับดังนี้

#### ๓.๑ การแต่งตั้งคณะกรรมการดำเนินงาน

๓.๑.๑ คณะกรรมการดำเนินงาน ประกอบด้วย เลขาธิการคณะกรรมการการอาชีวศึกษา เป็นประธาน รองเลขาธิการคณะกรรมการการอาชีวศึกษาตามที่เลขาธิการมอบหมาย เป็นรองประธาน ที่ปรึกษาด้านนโยบายและแผน ที่ปรึกษาด้านมาตรฐานอาชีวศึกษาช่างอุตสาหกรรม ที่ปรึกษาด้านมาตรฐานอาชีวศึกษารัฐกิจและบริการ ที่ปรึกษาด้านมาตรฐานอาชีวศึกษาเกษตรและประมง ผู้อำนวยการสำนักบริหารงานคณะกรรมการส่งเสริมการศึกษาเอกชน ผู้อำนวยการสำนักติดตามและประเมินผลการอาชีวศึกษา ผู้อำนวยการสำนักนโยบาย และแผนการอาชีวศึกษา ผู้แทนหน่วยงานต่าง ๆ ที่มีสถานศึกษาที่จัดการศึกษาอาชีวศึกษาและการศึกษาระดับมัธยมศึกษา อยู่ในความควบคุมดูแล รวมทั้งนักวิชาการศึกษาและผู้ทรงคุณวุฒิจากหน่วยงานต่าง ๆ เป็นกรรมการ ผู้อำนวยการสำนักมาตรฐานการอาชีวศึกษาและวิชาชีพ เป็นกรรมการและเลขานุการ หัวหน้ากลุ่มประกันคุณภาพการอาชีวศึกษา และข้าราชการกลุ่มประกันคุณภาพการอาชีวศึกษา เป็นกรรมการและผู้ช่วยเลขานุการ ทำหน้าที่จัดทำแนวปฏิบัติ วิธีการ และเครื่องมือการคัดเลือก นักศึกษา และสถานศึกษาเพื่อรับรางวัลพระราชทาน กำกับการดำเนินงานและตรวจสอบผลการคัดเลือกนักศึกษา และสถานศึกษา แล้วเสนอผลการคัดเลือกต่อคณะกรรมการอำนวยการระดับกระทรวงศึกษาธิการพิจารณาตัดสินผล

ให้คณะกรรมการฯ ดำเนินงานตามระเบียบกระทรวงศึกษาธิการ ว่าด้วยรางวัลพระราชทานแก่นักเรียน นักศึกษาและสถานศึกษา พ.ศ.๒๕๔๘ และประกาศกระทรวงศึกษาธิการ เรื่องหลักเกณฑ์และแนวทางการคัดเลือกนักเรียน นักศึกษา และสถานศึกษา เพื่อรับรางวัลพระราชทาน ประจำปีการศึกษา ๒๕๕๑ โดยแต่งตั้งอนุกรรมการหรือคณะทำงานตามที่เห็นสมควร ทั้งนี้การแต่งตั้งคณะกรรมการประเมินในทุกระดับ ทุกประเภทต้องครอบคลุมทุกหน่วยงานที่เกี่ยวข้อง

#### ๓.๑.๒ การแต่งตั้งคณะทำงานประเมินและคัดเลือก

คณะอนุกรรมการระดับจังหวัด ประกอบด้วย ประธานกรรมการอาชีวศึกษาจังหวัด เป็นประธาน ผู้แทนผู้บริหารสถานศึกษาอาชีวศึกษาเอกชนเป็นรองประธาน ผู้บริหารสถานศึกษาอาชีวศึกษาของรัฐบาล จำนวน ๓ คน ผู้บริหารสถานศึกษาอาชีวศึกษาเอกชนและผู้แทนหน่วยงานต่าง ๆ ที่มีสถานศึกษา ที่จัดการศึกษาอาชีวศึกษาและการศึกษาระดับมัธยมศึกษาอยู่ในความควบคุมดูแล จำนวน ๓ คน ผู้ทรงคุณวุฒิ จากสถานประกอบการและหน่วยงานที่เกี่ยวข้อง จำนวน ๓ คน เป็นอนุกรรมการและผู้ที่เกี่ยวข้องที่ประธานเห็นสมควรเป็นอนุกรรมการและเลขานุการ ทำหน้าที่กลั่นกรองผลการประเมินและคัดเลือก ตามที่คณะทำงานประเมินเสนอและให้มีการแต่งตั้งคณะทำงานประเมินตามที่ประธานเห็นสมควร

/การแต่งตั้ง...

การแต่งตั้งคณะกรรมการระดับจังหวัด ให้ประธานกรรมการอาชีวศึกษาจังหวัดลงนามแต่งตั้งได้ตามองค์ประกอบข้างต้น

**คณะกรรมการระดับเขตตรวจราชการ** ประกอบด้วย ประธานกรรมการอาชีวศึกษาจังหวัด หรือผู้บริหารสถานศึกษาอาชีวศึกษาของรัฐบาล ที่ผู้ประสานงานอาชีวศึกษาภาคเห็นชอบ เป็นประธาน ผู้แทนผู้บริหารสถานศึกษาอาชีวศึกษาเอกชน เป็นรองประธาน ผู้บริหารสถานศึกษาอาชีวศึกษาของรัฐบาล จำนวน ๓ คน ผู้บริหารสถานศึกษาอาชีวศึกษาเอกชนและผู้แทนหน่วยงานต่าง ๆ ที่มีสถานศึกษาที่จัดการศึกษาอาชีวศึกษาและการศึกษาวิชาชีพอยู่ในความควบคุมดูแล จำนวน ๓ คน ผู้ทรงคุณวุฒิจากสถานประกอบการและหน่วยงานที่เกี่ยวข้อง จำนวน ๓ คน เป็นอนุกรรมการและผู้ที่เกี่ยวข้อง เห็นสมควรเป็นอนุกรรมการและเลขานุการ ทำหน้าที่กลั่นกรองผลการประเมินและคัดเลือกตามที่คณะทำงานประเมินเสนอ และให้มีการแต่งตั้งคณะทำงานประเมินตามที่ประธานเห็นสมควร

การแต่งตั้งคณะกรรมการระดับเขตตรวจราชการ ให้ประธานอนุกรรมการระดับเขตตรวจราชการ เสนอรายชื่อคณะกรรมการตามองค์ประกอบข้างต้น ไปยังสำนักมาตรฐานการอาชีวศึกษาและวิชาชีพ สำนักงานคณะกรรมการการอาชีวศึกษา เพื่อเสนอเลขาธิการคณะกรรมการการอาชีวศึกษาลงนามแต่งตั้ง

**คณะกรรมการระดับภาค** ประกอบด้วย ผู้ประสานงานอาชีวศึกษาภาค ซึ่งได้รับการแต่งตั้งจากสำนักงานคณะกรรมการการอาชีวศึกษา เป็นประธาน ผู้แทนผู้บริหารสถานศึกษาอาชีวศึกษาเอกชน เป็นรองประธาน ผู้บริหารสถานศึกษาอาชีวศึกษาของรัฐบาล จำนวน ๓ คน ผู้บริหารสถานศึกษาอาชีวศึกษาเอกชนและผู้แทนหน่วยงานต่าง ๆ ที่มีสถานศึกษาที่จัดการศึกษาอาชีวศึกษาและการศึกษาวิชาชีพอยู่ในความควบคุมดูแล จำนวน ๓ คน ผู้ทรงคุณวุฒิจากสถานประกอบการและหน่วยงานที่เกี่ยวข้อง จำนวน ๓ คน เป็นอนุกรรมการและผู้ที่เกี่ยวข้อง เห็นสมควรเป็นอนุกรรมการและเลขานุการ ทำหน้าที่กลั่นกรองผลการประเมินและคัดเลือกตามที่คณะกรรมการระดับเขตตรวจราชการเสนอ

การแต่งตั้งคณะกรรมการระดับภาค ให้ผู้ประสานงานระดับภาค เสนอรายชื่อคณะกรรมการตามองค์ประกอบข้างต้น ไปยังสำนักมาตรฐานการอาชีวศึกษาและวิชาชีพ สำนักงานคณะกรรมการการอาชีวศึกษา เพื่อเสนอเลขาธิการคณะกรรมการการอาชีวศึกษาลงนามแต่งตั้ง

### ๓.๒ ขั้นตอนการดำเนินงานคัดเลือก

#### ๓.๒.๑ การคัดเลือกสถานศึกษาวิชาชีพ

๑) สถานศึกษาวิชาชีพที่มีความพร้อม แข็งความประสงค์ ขอเข้ารับการประเมินและคัดเลือกต่อประธานคณะกรรมการอาชีวศึกษาจังหวัด ที่สถานศึกษาตั้งอยู่โดยให้แนบแบบขอรับการประเมินสถานศึกษาพร้อมแผนที่การเดินทางไปสถานศึกษาภายในเวลาที่กำหนด และเตรียมการรับการประเมินและคัดเลือกสถานศึกษารางวัลพระราชทาน

๒) คณะอนุกรรมการระดับจังหวัด ดำเนินการคัดเลือกสถานศึกษาวิชาชีพ ในระดับจังหวัด โดยคัดเลือกสถานศึกษาที่มีขนาดเล็กและขนาดใหญ่ ขนาดละ ๑ แห่ง เสนอผลการ คัดเลือกให้คณะอนุกรรมการระดับเขตตรวจราชการ

๓) คณะอนุกรรมการระดับเขตตรวจราชการ ดำเนินการคัดเลือกสถานศึกษา วิชาชีพ ในระดับเขตตรวจราชการ ที่ผ่านเกณฑ์การรับรางวัลพระราชทานและผ่านเกณฑ์การประเมิน โดยเรียงลำดับรายชื่อสถานศึกษาที่ได้รับการคัดเลือกลำดับที่ ๑ ถึงลำดับสุดท้าย พร้อมแนบแบบประเมิน ที่กรอกคะแนนและข้อมูลอื่น ๆ เสนอผลการคัดเลือกให้คณะอนุกรรมการระดับภาค

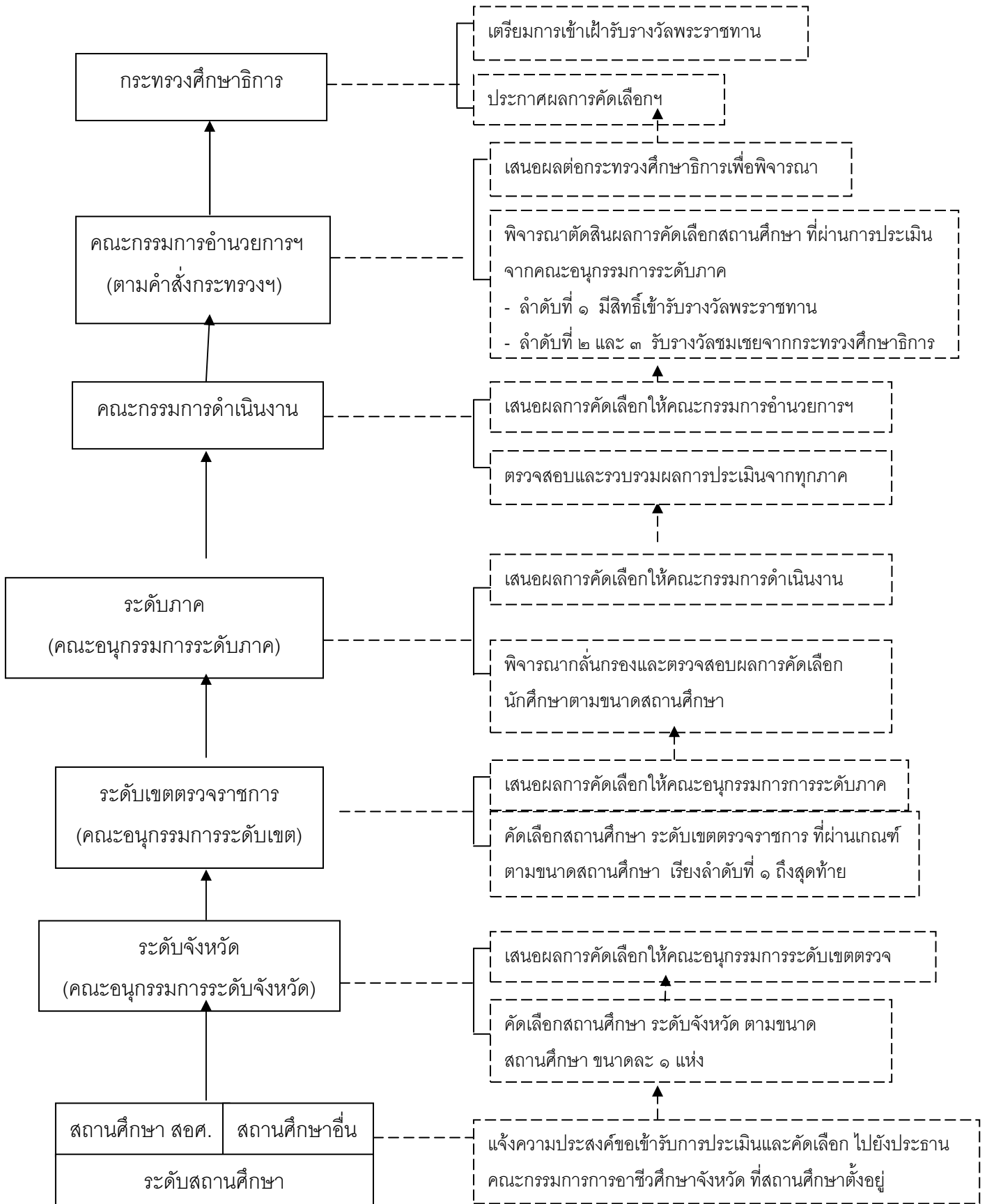
๔) คณะอนุกรรมการระดับภาค พิจารณาและตรวจสอบ รายงานผลการ คัดเลือกสถานศึกษาวิชาชีพโดยพิจารณาตามจำนวนรางวัลที่กำหนดส่งไปยังสำนักมาตรฐานการ อาชีวศึกษาและวิชาชีพ สำนักงานคณะกรรมการการอาชีวศึกษา เพื่อเสนอผลการคัดเลือกให้คณะกรรมการ ดำเนินงานของสำนักงานคณะกรรมการการอาชีวศึกษา

๕) คณะกรรมการดำเนินงาน พิจารณาและตรวจสอบรายงานผลการคัดเลือก สถานศึกษาวิชาชีพ เข้ารับรางวัลพระราชทาน โดยพิจารณาตามจำนวนรางวัลที่กำหนด เสนอผล การคัดเลือกให้คณะกรรมการอำนวยการ ระดับกระทรวงศึกษาธิการ

๖) คณะกรรมการอำนวยการระดับกระทรวงศึกษาธิการพิจารณาตัดสินผล การคัดเลือกสถานศึกษาวิชาชีพ เพื่อรับรางวัลพระราชทาน แล้วเสนอผลการตัดสินต่อกระทรวงศึกษาธิการ เพื่ออนุมัติผลและนำความกราบบังคมทูลต่อไป



ขั้นตอนการคัดเลือกสถานศึกษาวิชาชีพ เพื่อรับรางวัลพระราชทาน



## ๔. ขอบเขตการประเมินสถานศึกษารางวัลพระราชทาน

ในการประเมินสถานศึกษาวิชาชีพ เพื่อรับรางวัลพระราชทาน นั้น สถานศึกษาจะได้รับการประเมิน รวม ๖ ด้านด้วยกัน รายละเอียดในแต่ละด้านมีดังนี้

### ด้านที่ ๑ คุณภาพนักศึกษา

- ๑.๑ นักศึกษามีคุณธรรม จริยธรรม และค่านิยมที่พึงประสงค์
- ๑.๒ นักศึกษามีความรู้ความสามารถและทักษะเชิงวิชาชีพ
- ๑.๓ นักศึกษามีสุขภาพแข็งแรง บุคลิกภาพที่ดี และมีส่วนร่วมในกิจกรรมดนตรี กีฬา และศิลปะ

### ด้านที่ ๒ การบริหารหลักสูตรและงานวิชาการ

- ๒.๑ การพัฒนาหลักสูตรของสถานศึกษา
- ๒.๒ การพัฒนาการเรียนการสอน
- ๒.๓ การพัฒนาระบบการวัดและประเมินผลการเรียน
- ๒.๔ การผลิต การใช้ การพัฒนาสื่อและเทคโนโลยีการเรียนรู้

### ด้านที่ ๓ การบริหารการจัดการ

- ๓.๑ การพัฒนาระบบข้อมูลและสารสนเทศ
- ๓.๒ การพัฒนาคุณภาพของสถานศึกษา
- ๓.๓ การบริหารงบประมาณและการบริการ
- ๓.๔ การบริหารงานอาคารสถานที่

### ด้านที่ ๔ ความสัมพันธ์ระหว่างสถานศึกษากับชุมชน

- ๔.๑ ความร่วมมือกันระหว่างสถานศึกษากับชุมชน
- ๔.๒ การอนุรักษ์ศาสนา ศิลปวัฒนธรรมและรักษาสิ่งแวดล้อม

### ด้านที่ ๕ บุคลากรและการบริหารงานบุคลากร

- ๕.๑ คุณลักษณะของผู้บริหาร
- ๕.๒ คุณลักษณะของครูผู้สอน
- ๕.๓ คุณลักษณะของบุคลากรสนับสนุน
- ๕.๔ การบริหารงานและการพัฒนาบุคลากร

### ด้านที่ ๖ ความดีเด่นของสถานศึกษา

- ๖.๑ ผลงานทางวิชาการหรือวิชาชีพของครู อาจารย์และนักศึกษา
- ๖.๒ ความพึงพอใจของนักศึกษาและผู้ให้บริการ

**น้ำหนักคะแนนของแต่ละด้านมีสัดส่วนดังนี้ คือ**

ด้านที่ ๑ : ด้านที่ ๒ : ด้านที่ ๓ : ด้านที่ ๔ : ด้านที่ ๕ : ด้านที่ ๖ เท่ากับ ๓ : ๒ : ๒ : ๒ : ๑ : ๒

และแต่ละรายการประเมินในแต่ละด้านมีคะแนนเท่ากับ ๔ คะแนน

**สรุปภาพรวมการประเมินพร้อมวิธีการประเมินและแหล่งข้อมูล**

ด้านที่	รายการประเมิน	วิธีการประเมิน/แหล่งข้อมูล
๑. คุณภาพนักศึกษา	๑.๑ นักศึกษามีคุณธรรม จริยธรรม และค่านิยมที่พึงประสงค์ ๑.๒ นักศึกษามีความรู้ความสามารถ และทักษะเชิงวิชาชีพ ๑.๓ นักศึกษามีสุขภาพแข็งแรง บุคลิกภาพที่ดี และมีส่วนร่วม ในกิจกรรมดนตรี กีฬา และศิลปะ	๑. พิจารณาจากหลักฐาน และผลงานที่ปรากฏ ๒. สังเกตและสัมภาษณ์นักศึกษา เป็นรายบุคคลและรายกลุ่ม ๓. สัมภาษณ์นักศึกษา ครูผู้สอน และบุคลากรที่เกี่ยวข้อง
๒. การบริหารหลักสูตร และงานวิชาการ	๒.๑ การพัฒนาหลักสูตรสถานศึกษา ๒.๒ การพัฒนาการเรียนการสอน ๒.๓ การพัฒนาระบบการวัดและประเมิน ผลการเรียนรู้ ๒.๔ การผลิต การใช้ การพัฒนาสื่อ และเทคโนโลยีการเรียนรู้	๑. พิจารณาจากหลักฐาน และร่องรอยการปฏิบัติงาน ๒. สัมภาษณ์บุคลากรที่เกี่ยวข้อง ๓. สังเกตการจัดกิจกรรมในห้องเรียน ๔. สังเกตบรรยากาศและสิ่งแวดล้อมทั้ง ภายในและ ภายนอกสถานศึกษา ๕. สังเกตพฤติกรรมนักศึกษา
๓. การบริหารการจัดการ	๓.๑ การพัฒนาระบบข้อมูล และสารสนเทศ ๓.๒ การพัฒนาคุณภาพของสถานศึกษา ๓.๓ การบริหารงบประมาณและ การบริการ ๓.๔ การบริหารงานอาคารสถานที่	๑. พิจารณาจากหลักฐาน และร่องรอยการปฏิบัติงาน ๒. สัมภาษณ์บุคลากรที่เกี่ยวข้อง ๓. สังเกตสภาพจริงที่ปรากฏ ๔. สัมภาษณ์ร่องรอยการให้บริการ
๔. ความสัมพันธ์ระหว่าง สถานศึกษากับชุมชน	๔.๑ ความร่วมมือกันระหว่างสถานศึกษา กับชุมชน ๔.๒ การอนุรักษ์ศาสนา ศิลปวัฒนธรรม และสิ่งแวดล้อม	๑. พิจารณาจากหลักฐาน และร่องรอยการปฏิบัติ ๒. สัมภาษณ์สภาพที่ปรากฏจริง ๓. สัมภาษณ์บุคลากรที่เกี่ยวข้อง

ด้านที่	รายการประเมิน	วิธีการประเมิน/แหล่งข้อมูล
๕. บุคลากรและการบริหารงานบุคลากร	๕.๑ คุณลักษณะของผู้บริหาร ๕.๒ คุณลักษณะของครูผู้สอน ๕.๓คุณลักษณะของบุคลากรสนับสนุน ๕.๔ การบริหารงานและการพัฒนาบุคลากร	๑. สังเกตพฤติกรรมบุคลากร ๒. สัมภาษณ์บุคลากรที่เกี่ยวข้อง ๓. พิจารณาจากหลักฐานที่ปรากฏ
๖. ความดีเด่นของสถานศึกษา	๖.๑ ผลงานทางวิชาการหรือวิชาชีพของครู และนักศึกษา ๖.๒ ความพึงพอใจของนักศึกษาและผู้ใช้บริการ	๑. พิจารณาจากหลักฐานและผลงานที่ปรากฏ ๒. สังเกตและสัมภาษณ์นักศึกษาเป็นรายบุคคลและรายกลุ่ม ๓. สัมภาษณ์ครู บุคลากร ที่เกี่ยวข้อง

**๕. รายการประเมินและวิธีการประเมิน**

การประเมินเพื่อคัดเลือกสถานศึกษาการศึกษาระดับอาชีวศึกษา มีรายการประเมิน ๖ ด้าน แต่ละด้าน มีคำอธิบาย หัวข้อพิจารณา แนวทางการให้ระดับคุณภาพ วิธีการประเมินและแหล่งข้อมูล ดังนี้

**ด้านที่ ๑ คุณภาพนักศึกษา**

**๑.๑ นักศึกษามีคุณธรรม จริยธรรม และค่านิยมที่พึงประสงค์**

คำอธิบาย นักศึกษามีคุณธรรม จริยธรรม และค่านิยมที่พึงประสงค์ หมายถึง การที่นักศึกษาเป็นผู้ใฝ่รู้ใฝ่เรียน มีการพัฒนาตนเองอยู่เสมอ มีจรรยาบรรณในวิชาชีพ ซื่อสัตย์ รู้จักรับผิดชอบต่อสังคม มีความคิดริเริ่มสร้างสรรค์ เห็นคุณค่าในเอกลักษณ์และภูมิปัญญาไทย รวมทั้งมีจิตสำนึกในการอนุรักษ์ทรัพยากรธรรมชาติและสิ่งแวดล้อม

**หัวข้อพิจารณา**

- ๑) นักศึกษาเป็นผู้ใฝ่รู้ใฝ่เรียน มีการพัฒนาตนเองอยู่เสมอ
- ๒) นักศึกษามีจรรยาบรรณในวิชาชีพ ซื่อสัตย์ และรู้จักรับผิดชอบต่อสังคม
- ๓) นักศึกษามีความคิดริเริ่มสร้างสรรค์ เห็นคุณค่าในเอกลักษณ์และภูมิปัญญาไทย
- ๔) นักศึกษามีจิตสำนึกในการอนุรักษ์ทรัพยากรธรรมชาติและสิ่งแวดล้อม

/แนวทาง...

แนวทางการให้ระดับคุณภาพ

๑) นักศึกษาเป็นผู้ใฝ่รู้ใฝ่เรียนมีการพัฒนาตนเองอยู่เสมอ

- ๔ = นักศึกษาร้อยละ ๘๐ ขึ้นไป เป็นผู้ใฝ่รู้ใฝ่เรียนมีการพัฒนาตนเองอยู่เสมอ
- ๓ = นักศึกษาร้อยละ ๗๐-๗๙ เป็นผู้ใฝ่รู้ใฝ่เรียนมีการพัฒนาตนเองอยู่เสมอ
- ๒ = นักศึกษาร้อยละ ๖๐-๖๙ เป็นผู้ใฝ่รู้ใฝ่เรียนมีการพัฒนาตนเองอยู่เสมอ
- ๑ = นักศึกษาน้อยกว่าร้อยละ ๖๐ เป็นผู้ใฝ่รู้ใฝ่เรียนมีการพัฒนาตนเองอยู่เสมอ

๒) นักศึกษามีจรรยาบรรณในวิชาชีพ ซื่อสัตย์ และรู้จักรับผิดชอบต่อสังคม

- ๔ = นักศึกษาร้อยละ ๘๐ ขึ้นไป มีจรรยาบรรณในวิชาชีพ ซื่อสัตย์ และรู้จักรับผิดชอบต่อสังคม
- ๓ = นักศึกษาร้อยละ ๗๐-๗๙ มีจรรยาบรรณในวิชาชีพ ซื่อสัตย์ และรู้จักรับผิดชอบต่อสังคม
- ๒ = นักศึกษาร้อยละ ๖๐-๖๙ มีจรรยาบรรณในวิชาชีพ ซื่อสัตย์ และรู้จักรับผิดชอบต่อสังคม
- ๑ = นักศึกษาน้อยกว่าร้อยละ ๖๐ มีจรรยาบรรณในวิชาชีพ ซื่อสัตย์ และรู้จักรับผิดชอบต่อสังคม

๓) นักศึกษามีความคิดริเริ่มสร้างสรรค์ เห็นคุณค่าในเอกลักษณ์และภูมิปัญญาไทย

- ๔ = นักศึกษาร้อยละ ๘๐ ขึ้นไป มีความคิดริเริ่มสร้างสรรค์ เห็นคุณค่าในเอกลักษณ์และภูมิปัญญาไทย
- ๓ = นักศึกษาร้อยละ ๗๐-๗๙ มีความคิดริเริ่มสร้างสรรค์ เห็นคุณค่าในเอกลักษณ์และภูมิปัญญาไทย
- ๒ = นักศึกษาร้อยละ ๖๐-๖๙ มีความคิดริเริ่มสร้างสรรค์ เห็นคุณค่าในเอกลักษณ์และภูมิปัญญาไทย
- ๑ = นักศึกษาน้อยกว่าร้อยละ ๖๐ มีความคิดริเริ่มสร้างสรรค์เห็นคุณค่าในเอกลักษณ์และภูมิปัญญาไทย

๔) นักศึกษามีจิตสำนึกในการอนุรักษ์ทรัพยากรธรรมชาติและสิ่งแวดล้อม

- ๔ = นักศึกษาร้อยละ ๘๐ ขึ้นไป มีจิตสำนึกต่อส่วนรวมมีส่วนร่วมรักษาทรัพย์สินสมบัติภายในสถานศึกษาร่วมกันดูแลบำรุงรักษาทั้งภายในและภายนอกบริเวณสถานศึกษา
- ๓ = นักศึกษาร้อยละ ๗๐-๗๙ มีจิตสำนึกต่อส่วนรวม มีส่วนร่วมรักษาทรัพย์สินสมบัติภายในสถานศึกษาร่วมกันดูแลบำรุงรักษาทั้งภายในและภายนอกบริเวณสถานศึกษา
- ๒ = นักศึกษาร้อยละ ๖๐-๖๙ มีจิตสำนึกต่อส่วนรวม มีส่วนร่วมรักษาทรัพย์สินสมบัติภายในสถานศึกษาร่วมกันดูแลบำรุงรักษาทั้งภายในและภายนอกบริเวณสถานศึกษา
- ๑ = นักศึกษาน้อยกว่าร้อยละ ๖๐ มีจิตสำนึกต่อส่วนรวม มีส่วนร่วมรักษาทรัพย์สินสมบัติภายในสถานศึกษาร่วมกันดูแลบำรุงรักษาทั้งภายในและภายนอกบริเวณสถานศึกษา

### วิธีการประเมินและแหล่งข้อมูล

- ๑) สัมภาษณ์นักศึกษาเป็นรายบุคคลและรายกลุ่ม รวมทั้งครูผู้สอน
- ๒) สังเกตสภาพการใช้ทรัพยากรภายในสถานศึกษา เช่น การประหยัดน้ำไฟ การดูแลรักษาสภาพสิ่งแวดล้อมบริเวณรอบ ๆ สถานศึกษา
- ๓) สัมภาษณ์ข้อมูลการดำเนินงานจากแผนงาน/โครงการ ผลงานภาพถ่ายกิจกรรม
- ๔) วิเคราะห์ผลการประเมินตนเองของสถานศึกษา (ถ้ามี)

### ๑.๒ นักศึกษามีความรู้ความสามารถและทักษะเชิงวิชาชีพ

**คำอธิบาย** นักศึกษามีความรู้ความสามารถและทักษะเชิงวิชาชีพ หมายถึง นักศึกษาเป็นผู้มีความรู้ความสามารถเฉพาะทางตามศักยภาพ ตามสาขาวิชาชีพที่เรียน มีทักษะในการสื่อสารและการแก้ปัญหา สามารถนำความรู้และทักษะวิชาชีพไปประยุกต์ใช้ หรือผลิตผลงานได้อย่างสร้างสรรค์ สามารถ จบหลักสูตรได้ภายในเวลาที่สถานศึกษากำหนด

#### หัวข้อพิจารณา

- ๑) นักศึกษามีความรู้ความสามารถเฉพาะทางตามศักยภาพตามสาขาวิชาที่เรียน
- ๒) นักศึกษามีทักษะในการสื่อสารและทักษะการแก้ปัญหา
- ๓) นักศึกษาสามารถนำความรู้และทักษะวิชาชีพไปประยุกต์ใช้หรือผลิตผลงานได้อย่างสร้างสรรค์
- ๔) นักศึกษาสามารถจบหลักสูตรได้ภายในเวลาที่สถานศึกษากำหนด

### แนวทางการให้ระดับคุณภาพ

#### ๑) นักศึกษามีความรู้ความสามารถเฉพาะทางตามศักยภาพตามสาขาวิชาที่เรียน

- ๔ = นักศึกษาร้อยละ ๘๐ ขึ้นไป มีความรู้ความสามารถเฉพาะทางตามศักยภาพตามสาขาวิชาที่เรียน
- ๓ = นักศึกษาร้อยละ ๗๐-๗๙ มีความรู้ความสามารถเฉพาะทางตามศักยภาพตามสาขาวิชาที่เรียน
- ๒ = นักศึกษาร้อยละ ๖๐-๖๙ มีความรู้ความสามารถเฉพาะทางตามศักยภาพตามสาขาวิชาที่เรียน
- ๑ = นักศึกษาน้อยกว่าร้อยละ ๖๐ มีความรู้ความสามารถเฉพาะทางตามศักยภาพตามสาขาวิชาที่เรียน

#### ๒) นักศึกษามีทักษะในการสื่อสารและทักษะการแก้ปัญหา

- ๔ = นักศึกษาร้อยละ ๘๐ ขึ้นไป มีทักษะในการสื่อสารและทักษะการแก้ปัญหา
- ๓ = นักศึกษาร้อยละ ๗๐-๗๙ มีทักษะในการสื่อสารและทักษะการแก้ปัญหา
- ๒ = นักศึกษาร้อยละ ๖๐-๖๙ มีทักษะในการสื่อสารและทักษะการแก้ปัญหา
- ๑ = นักศึกษาน้อยกว่าร้อยละ ๖๐ มีทักษะในการสื่อสารและทักษะการแก้ปัญหา

### แนวทางการให้ระดับคุณภาพ

- ๓) นักศึกษาสามารถนำความรู้ และทักษะวิชาชีพไปประยุกต์ใช้หรือผลิตผลงานได้อย่างสร้างสรรค์
- ๔ = นักศึกษามากกว่าร้อยละ ๕๐ มีการนำความรู้ ความสามารถและทักษะวิชาชีพไปประยุกต์ใช้ในการประกอบอาชีพ และมีผลงาน/สิ่งประดิษฐ์ที่เป็นประโยชน์ต่อสังคมและวงการวิชาชีพ
  - ๓ = นักศึกษาร้อยละ ๔๐ - ๔๙ มีการนำความรู้ ความสามารถและทักษะวิชาชีพไปประยุกต์ใช้ในการประกอบอาชีพ และมีผลงาน/สิ่งประดิษฐ์ที่เป็นประโยชน์ต่อสังคมและวงการวิชาชีพ
  - ๒ = นักศึกษาร้อยละ ๓๐ - ๓๙ มีการนำความรู้ ความสามารถและทักษะวิชาชีพไปประยุกต์ใช้ในการประกอบอาชีพ และมีผลงาน/สิ่งประดิษฐ์ที่เป็นประโยชน์ต่อสังคมและวงการวิชาชีพ
  - ๑ = นักศึกษาน้อยกว่าร้อยละ ๓๐ มีการนำความรู้ ความสามารถและทักษะวิชาชีพไปประยุกต์ใช้ในการประกอบอาชีพ และมีผลงาน/สิ่งประดิษฐ์ที่เป็นประโยชน์ต่อสังคมและวงการวิชาชีพ
- ๔) นักศึกษาสามารถจบหลักสูตรได้ภายในเวลาที่สถานศึกษากำหนด
- ๔ = นักศึกษาร้อยละ ๘๐ ขึ้นไป จบหลักสูตรได้ภายในเวลาที่สถานศึกษากำหนด
  - ๓ = นักศึกษาร้อยละ ๗๐-๗๙ จบหลักสูตรได้ภายในเวลาที่สถานศึกษากำหนด
  - ๒ = นักศึกษาร้อยละ ๖๐-๖๙ จบหลักสูตรได้ภายในเวลาที่สถานศึกษากำหนด
  - ๑ = นักศึกษาน้อยกว่าร้อยละ ๖๐ จบหลักสูตรได้ภายในเวลาที่สถานศึกษากำหนด

### วิธีการประเมินและแหล่งข้อมูล

- ๑) สัมภาษณ์นักศึกษาเป็นรายบุคคลและรายกลุ่ม รวมทั้งครูผู้สอนและผู้เกี่ยวข้อง
- ๒) สัมภาษณ์ข้อมูลผลสัมฤทธิ์ทางการเรียนโดยรวมของสถานศึกษา จำนวนนักศึกษาที่ได้รับรางวัลจากการประกวด / แข่งขันในโอกาสต่าง ๆ
- ๓) พิจารณาผลงานของนักศึกษา

### ๑.๓ นักศึกษามีสุขภาพแข็งแรง บุคลิกภาพดี และมีส่วนร่วมในกิจกรรมดนตรี กีฬา และศิลปะ คำอธิบาย

นักศึกษามีสุขภาพแข็งแรง มีบุคลิกภาพดีและมีส่วนร่วมในกิจกรรมดนตรี กีฬา และศิลปะ หมายถึง นักศึกษาเป็นผู้ที่มีสุขภาพกายและจิตดี แต่งกายสะอาดเรียบร้อย ถูกต้องตามกฎระเบียบ มีมนุษยสัมพันธ์ดี มีบุคลิกภาพที่ดี ห่างไกลสารเสพติดและอบายมุข มีส่วนร่วมในกิจกรรมดนตรี กีฬา และศิลปะ

### หัวข้อพิจารณา

- ๑) นักศึกษามีสุขภาพกายและจิตดี แต่งกายสะอาดเรียบร้อย
- ๒) นักศึกษามีมนุษยสัมพันธ์ที่ดี มีบุคลิกภาพที่ดี
- ๓) นักศึกษาเป็นผู้ห่างไกลจากสารเสพติด และอบายมุข
- ๔) นักศึกษามีส่วนร่วมในกิจกรรมดนตรี กีฬา และศิลปะ

### แนวทางการให้ระดับคุณภาพ

#### ๑) นักศึกษามีสุขภาพกายและจิตดี แต่งกายสะอาดเรียบร้อย

- ๔ = นักศึกษาร้อยละ ๘๐ ขึ้นไป มีสุขภาพกายและจิตดี แต่งกายสะอาดเรียบร้อยถูกต้องตามกฎระเบียบของสถานศึกษา
- ๓ = นักศึกษาร้อยละ ๗๐-๗๙ มีสุขภาพกายและจิตดี แต่งกายสะอาดเรียบร้อยถูกต้องตามกฎระเบียบของสถานศึกษา
- ๒ = นักศึกษาร้อยละ ๖๐-๖๙ มีสุขภาพกายและจิตดี แต่งกายสะอาดเรียบร้อยถูกต้องตามกฎระเบียบของสถานศึกษา
- ๑ = นักศึกษาน้อยกว่าร้อยละ ๖๐ มีสุขภาพกายและจิตดี แต่งกายสะอาดเรียบร้อยถูกต้องตามกฎระเบียบของสถานศึกษา

#### ๒) นักศึกษามีมนุษยสัมพันธ์ที่ดี มีบุคลิกภาพดี

- ๔ = นักศึกษาร้อยละ ๙๐ ขึ้นไป มีมนุษยสัมพันธ์ที่ดี มีบุคลิกภาพดี
- ๓ = นักศึกษาร้อยละ ๘๐ - ๘๙ มีมนุษยสัมพันธ์ที่ดี มีบุคลิกภาพดี
- ๒ = นักศึกษาร้อยละ ๗๐ - ๗๙ มีมนุษยสัมพันธ์ที่ดี มีบุคลิกภาพดี
- ๑ = นักศึกษาน้อยกว่าร้อยละ ๗๐ มีมนุษยสัมพันธ์ที่ดี มีบุคลิกภาพดี

#### ๓) นักศึกษาเป็นผู้ห่างไกลจากสารเสพติดและอบายมุข

- ๔ = นักศึกษาร้อยละ ๑๐๐ เป็นผู้ห่างไกลจากสารเสพติดและอบายมุข
- ๓ = มีนักศึกษาร้อยละ ๕ มีแนวโน้มอยู่ในกลุ่มเสี่ยงที่จะเกี่ยวข้องกับสารเสพติดหรืออบายมุขและอยู่ในความดูแล ของครูผู้สอนอย่างใกล้ชิด
- ๒ = มีนักศึกษาร้อยละ ๑๐ เกี่ยวข้องกับสารเสพติด หรืออบายมุข มีครูผู้สอนติดตามดูแลและแก้ไขพฤติกรรมอย่างใกล้ชิด
- ๑ = มีนักศึกษามากกว่าร้อยละ ๑๐ เกี่ยวข้องกับสารเสพติด หรืออบายมุข มีครูผู้สอน ติดตามดูแลเอาใจใส่แก้ไขพฤติกรรมอย่างใกล้ชิด

#### ๔) นักศึกษามีส่วนร่วมในกิจกรรมดนตรี กีฬา และศิลปะ

- ๔ = นักศึกษาร้อยละ ๙๐ ร่วมกิจกรรมดนตรี กีฬา และศิลปะที่สถานศึกษาหรือชุมชน จัดให้อย่างมีอิสระ เต็มใจ และ มีความสุข มีการสร้างสรรค์ผลงานอย่างหลากหลายทั้งเป็นกลุ่ม เป็นรายบุคคลสร้างชื่อเสียงให้แก่สถานศึกษา
- ๓ = นักศึกษาร้อยละ ๘๐ - ๘๙ ร่วมกิจกรรมดนตรี กีฬา และศิลปะ ที่สถานศึกษาหรือชุมชน จัดให้มีการสร้างสรรค์ผลงานอย่างหลากหลาย ทั้งเป็นกลุ่ม เป็นรายบุคคล
- ๒ = นักศึกษาร้อยละ ๗๐ - ๗๙ ได้เข้าร่วมกิจกรรมดนตรี กีฬา และศิลปะที่สถานศึกษาหรือชุมชนจัดให้ตามความสมัครใจ มีการสร้างสรรค์ผลงานหลากหลาย แต่เป็นเฉพาะกลุ่ม เฉพาะคน
- ๑ = นักศึกษาน้อยกว่าร้อยละ ๗๐ ได้เข้าร่วมกิจกรรมดนตรี กีฬา และศิลปะที่สถานศึกษาหรือชุมชน จัดให้โดยไม่มีโอกาสเลือก มีการสร้างสรรค์ผลงานไม่มากนัก หรือไม่ค่อยมีผลงานปรากฏ



## วิธีการประเมินและแหล่งข้อมูล

- ๑) พิจารณาจากหลักฐานที่ปรากฏ เช่น แผนงาน/โครงการ ผลงานของนักศึกษา รายงานผลการดำเนินงานโล่รางวัล เกียรติบัตร ภาพถ่ายการเข้าร่วมกิจกรรม ฯลฯ
- ๒) สัมภาษณ์นักศึกษารายบุคคลและรายกลุ่ม รวมทั้งครูผู้สอน ผู้บริหาร และผู้เกี่ยวข้อง
- ๓) สังเกตพฤติกรรมของนักศึกษา

## ด้านที่ ๒ การบริหารหลักสูตรและงานวิชาการ

### ๒.๑ การพัฒนาหลักสูตรสถานศึกษา

**คำอธิบาย** การพัฒนาหลักสูตรสถานศึกษา หมายถึง การที่สถานศึกษามีการวิเคราะห์และวางแผนเปิดสอนรายวิชาต่าง ๆ ตามโครงสร้างหลักสูตรได้หลากหลาย จัดกิจกรรมเรียนรู้ได้สอดคล้องกับวิสัยทัศน์และเป้าหมายของสถานศึกษา มีการกำกับติดตามและประเมินการใช้หลักสูตร นำผลการประเมินไปใช้ปรับปรุงหลักสูตร ได้หลักสูตรที่มีความยืดหยุ่นหลากหลายสอดคล้องกับความต้องการของตลาดแรงงาน และเป็นไปตามเกณฑ์มาตรฐานการศึกษาหรือมาตรฐานองค์การวิชาชีพ

#### หัวข้อพิจารณา

- ๑) การวิเคราะห์และวางแผนเปิดสอนรายวิชาต่าง ๆ ได้อย่างหลากหลายสอดคล้องกับวิสัยทัศน์ เป้าหมาย และโครงสร้างหลักสูตรของสถานศึกษา
- ๒) การกำกับ ติดตาม ประเมินผล และใช้ผลการประเมินในการพัฒนาหลักสูตร
- ๓) หลักสูตรมีความยืดหยุ่นหลากหลายและสอดคล้องกับความต้องการของตลาดแรงงาน
- ๔) หลักสูตรเป็นไปตามเกณฑ์มาตรฐานการศึกษาหรือมาตรฐานองค์การวิชาชีพ

#### แนวทางการให้ระดับคุณภาพ

#### ๑) การวิเคราะห์และวางแผนเปิดสอนรายวิชาต่าง ๆ ได้อย่างหลากหลายสอดคล้องกับวิสัยทัศน์ เป้าหมายและโครงสร้างหลักสูตรของสถานศึกษา

- ๔ = มีการวิเคราะห์ความต้องการของตลาดแรงงานและศักยภาพของสถานศึกษา รายวิชา ที่เปิดสอนเป็นไปตามโครงสร้างหลักสูตร สอดคล้องกับวิสัยทัศน์ และครอบคลุมเป้าหมายของสถานศึกษา
- ๓ = มีการวิเคราะห์ความต้องการของตลาดแรงงาน และศักยภาพของสถานศึกษา รายวิชาที่เปิดสอนเป็นไปตามโครงสร้างหลักสูตรสอดคล้องกับวิสัยทัศน์และเป้าหมายของสถานศึกษาเพียงบางส่วน
- ๒ = มีการวิเคราะห์ความต้องการของตลาดแรงงาน และศักยภาพของสถานศึกษาเพียงอย่างเดียว หนึ่งรายวิชาที่เปิดสอนเป็นไปตามโครงสร้างของหลักสูตร สอดคล้องกับวิสัยทัศน์ และเป้าหมายสถานศึกษาเพียงบางส่วน
- ๑ = ไม่มีการวิเคราะห์ความต้องการของตลาดแรงงาน และศักยภาพของสถานศึกษารายวิชาที่เปิดสอนเป็นไปตามที่โครงสร้างหลักสูตรกำหนด

### แนวทางการให้ระดับคุณภาพ

#### ๒) การกำกับ ติดตาม ประเมินและใช้ผลการประเมินในการพัฒนาหลักสูตร

- ๔ = มีคณะทำงานรับผิดชอบ มีแผนการดำเนินงานต่อเนื่อง สาระสำคัญของ การกำกับติดตามชัดเจน มีการสรุปผลการติดตามประเมินและสำรวจความคิดเห็น/ความพึงพอใจจากทุกฝ่ายไว้ครบถ้วน มีการนำผลประเมินไปพัฒนาหลักสูตรอย่างต่อเนื่อง
- ๓ = มีคณะทำงานรับผิดชอบ มีแผนการดำเนินงานต่อเนื่อง สาระสำคัญของ การกำกับติดตามชัดเจน แต่มีบางส่วนทำไม่ได้ตามแผน มีการสรุปผลการติดตามและประเมินไว้ค่อนข้างครบถ้วน มีการนำผลมาพัฒนาหลักสูตรต่อเนื่อง
- ๒ = มีคณะทำงานรับผิดชอบ แผนหรือสาระสำคัญของ การกำกับติดตามไม่ค่อยชัดเจน มีการสรุปผล การติดตาม และประเมินบ้าง ผลการประเมินไม่เพียงพอต่อการพัฒนาหลักสูตร
- ๑ = มีคณะทำงานรับผิดชอบ แผนหรือสาระสำคัญของ การกำกับติดตามไม่ชัดเจน ไม่มีการสรุปผล การติดตาม และประเมิน

#### ๓) หลักสูตรมีความยืดหยุ่น หลากหลาย และสอดคล้องกับความต้องการของตลาดแรงงาน

- ๔ = หลักสูตรมีจำนวนรายวิชาที่เปิดให้นักศึกษาได้เลือกเรียนอย่างหลากหลาย สอดคล้องกับผลการสำรวจความต้องการตลาดแรงงานในชุมชน
- ๓ = หลักสูตรมีจำนวนรายวิชาที่เปิดให้นักศึกษาได้เลือกเรียนค่อนข้างมาก สอดคล้องกับผลการสำรวจ ความต้องการของตลาดแรงงานในชุมชน
- ๒ = หลักสูตรมีจำนวนรายวิชาที่เปิดให้นักศึกษาได้เลือกเรียนน้อย แต่จัดได้สอดคล้องกับความต้องการของตลาดแรงงาน
- ๑ = หลักสูตรจัดไว้ตายตัว นักศึกษาไม่มีโอกาสเลือก สอดคล้องกับความต้องการของตลาดแรงงานบ้าง

#### ๔) หลักสูตรเป็นไปตามมาตรฐานการศึกษาหรือมาตรฐานองค์กรวิชาชีพ

- ๔ = หลักสูตรเป็นไปตามมาตรฐานการศึกษาหรือมาตรฐานองค์กรวิชาชีพครบถ้วน
- ๓ = หลักสูตรเป็นไปตามมาตรฐานการศึกษาหรือมาตรฐานองค์กรวิชาชีพเป็นส่วนใหญ่
- ๒ = หลักสูตรเป็นไปตามมาตรฐานการศึกษาหรือมาตรฐานองค์กรวิชาชีพเป็นบางส่วน
- ๑ = หลักสูตรเป็นไปตามมาตรฐานการศึกษาหรือมาตรฐานองค์กรวิชาชีพเป็นส่วนน้อย

#### วิธีการประเมินและแหล่งข้อมูล

- ๑) พิจารณาจากหลักสูตร เช่น โครงสร้างหลักสูตร รายวิชาที่เปิดสอน โครงการพัฒนาหลักสูตร โครงการมการใช้หลักสูตร ผลสำรวจความต้องการ/ความพอใจของชุมชน แผนการดำเนินงาน และผลการดำเนินงานต่าง ๆ
- ๒) สัมภาษณ์ผู้บริหาร คณะทำงานที่รับผิดชอบ ครูผู้สอน นักศึกษา และผู้เกี่ยวข้อง

### ๒.๒ การพัฒนาการเรียนการสอน

**คำอธิบาย** การพัฒนาการเรียนการสอน หมายถึง การที่สถานศึกษามีการจัดการเรียนการสอน ที่เน้นให้นักศึกษาได้คิดวิเคราะห์ สร้างความรู้ได้ด้วยตนเองตามศักยภาพและความถนัด ให้ลงมือปฏิบัติจริง ส่งเสริมให้มีการพัฒนาในสาขาวิชาที่เปิดสอน นำภูมิปัญญาท้องถิ่นมาประยุกต์ใช้หรือสอดแทรกในการสอน มีการใช้เครื่องมือ อุปกรณ์ สื่อ และเทคโนโลยีที่ทันสมัย รวมทั้งมีการประเมินเพื่อพัฒนาการสอนของครู อาจารย์

#### หัวข้อพิจารณา

- ๑) การจัดการเรียนการสอนที่ให้นักศึกษาสร้างความรู้ด้วยตนเองและลงมือปฏิบัติจริง
- ๒) การส่งเสริมให้มีการพัฒนาในสาขาวิชาที่เปิดสอน นำภูมิปัญญาท้องถิ่นมาประยุกต์ใช้หรือสอดแทรกในการสอน
- ๓) การใช้เครื่องมือ อุปกรณ์ สื่อ และเทคโนโลยีที่ทันสมัยและคุ้มค่า
- ๓) การประเมินคุณภาพการจัดการเรียนการสอนของครู อาจารย์

<b>แนวทางการให้ระดับคุณภาพ</b>
<p><b>๑) การจัดการเรียนการสอนที่ให้นักศึกษาเรียนรู้ด้วยตนเอง และลงมือปฏิบัติจริง</b></p> <p>๔ = ครู ร้อยละ ๘๐ ขึ้นไป จัดการเรียนการสอนให้นักศึกษาเรียนรู้ด้วยตนเอง (จากการคิดวิเคราะห์ และแก้ปัญหา) นักศึกษาทุกคนได้ลงมือปฏิบัติจริงและพัฒนาตนตามศักยภาพและความถนัด</p> <p>๓ = ครู ร้อยละ ๗๐ - ๗๙ จัดการเรียนการสอนให้นักศึกษาเรียนรู้ด้วยตนเอง นักศึกษาทุกคนได้ลงมือปฏิบัติจริงและพัฒนาตนตามศักยภาพและความถนัด</p> <p>๒ = ครู ร้อยละ ๖๐ - ๖๙ จัดการเรียนการสอนให้นักศึกษาเรียนรู้ด้วยตนเอง นักศึกษาทุกคนได้ลงมือปฏิบัติจริง</p> <p>๑ = ครู น้อยกว่าร้อยละ ๖๐ จัดการเรียนการสอนให้นักศึกษาเรียนรู้ด้วยตนเอง นักศึกษาทุกคนได้ลงมือปฏิบัติจริง</p> <p><b>๒) การส่งเสริมให้มีการพัฒนาในสาขาวิชาที่เปิดสอน นำภูมิปัญญาท้องถิ่นมาประยุกต์ใช้หรือสอดแทรกในการสอน</b></p> <p>๔ = มีผลงานในสาขาวิชาที่เปิดสอนอย่างน้อย ๔ - ๕ เรื่อง และผลงานนั้นนำภูมิปัญญาท้องถิ่นมาประยุกต์ใช้หรือสอดแทรกในการสอน</p> <p>๓ = มีผลงานในสาขาวิชาที่เปิดสอนอย่างน้อย ๒ - ๓ เรื่อง และผลงานนั้นนำภูมิปัญญาท้องถิ่นมาประยุกต์ใช้หรือสอดแทรกในการสอน</p> <p>๒ = มีผลงานในสาขาวิชาที่เปิดสอนเพียง ๑ เรื่อง และนำภูมิปัญญาท้องถิ่นมาประยุกต์ใช้ในการสอน</p> <p>๑ = มีร่องรอยความพยายามที่จะส่งเสริมให้มีการพัฒนา แต่ยังไม่ได้นำมาดำเนินการ หรือดำเนินการไม่สำเร็จ</p>

### แนวทางการให้ระดับคุณภาพ

- ๓) การใช้เครื่องมือ อุปกรณ์ สื่อและเทคโนโลยีที่ทันสมัยและคุ้มค่า
- ๔ = ครู ร้อยละ ๘๐ ขึ้นไป ใช้เครื่องมือ อุปกรณ์ สื่อและเทคโนโลยีที่ทันสมัย และคุ้มค่า
  - ๓ = ครู ร้อยละ ๗๐ - ๗๙ ใช้เครื่องมือ อุปกรณ์ สื่อและเทคโนโลยีที่ทันสมัยและคุ้มค่า
  - ๒ = ครู ร้อยละ ๖๐ - ๖๙ ใช้เครื่องมือ อุปกรณ์ สื่อและเทคโนโลยีที่ทันสมัยและคุ้มค่า
  - ๑ = ครู น้อยกว่าร้อยละ ๖๐ ใช้เครื่องมือ อุปกรณ์ สื่อและเทคโนโลยีที่ทันสมัยและคุ้มค่า
- ๔) การประเมินคุณภาพการจัดการเรียนการสอนของครู
- ๔ = ครู ทุกคนมีโครงการสอน / แผนการสอน สถานศึกษามีระบบการประเมินคุณภาพการจัดการเรียนการสอนของครู โดยให้นักศึกษาประเมิน หัวหน้ากลุ่มวิชาประเมิน และหรือครูประเมินตนเอง ครู ร้อยละ ๘๐ ขึ้นไป มีผลการประเมินเป็นที่น่าพอใจโดยเฉพาะอย่างยิ่งกลุ่มนักศึกษา
  - ๓ = ครู ทุกคนมีโครงการสอน / แผนการสอน สถานศึกษามีระบบการประเมินคุณภาพการจัดการเรียนการสอน ของครู อาจารย์ โดยให้นักศึกษาประเมิน หัวหน้ากลุ่มวิชาประเมิน และหรือครู อาจารย์ ประเมินตนเอง ครู ร้อยละ ๗๐ - ๗๙ ขึ้นไป มีผลการประเมินเป็นที่น่าพอใจ
  - ๒ = ครู อาจารย์ทุกคนมีโครงการสอน / แผนการสอน สถานศึกษามีระบบการประเมินคุณภาพการจัดการเรียนการสอนของครู อาจารย์ โดยหัวหน้าสถานศึกษาและคณะกรรมการบริหารสถานศึกษา ครู ร้อยละ ๖๐ - ๖๙ ได้รับความพึงพอใจในการสอนจากนักศึกษา
  - ๑ = ครู อาจารย์ทุกคนมีโครงการสอน / แผนการสอน สถานศึกษามีระบบการประเมินคุณภาพการจัดการเรียนการสอนของครู โดยหัวหน้าสถานศึกษา ครู มากกว่าร้อยละ ๖๐ ได้รับความพึงพอใจในการสอนจากนักศึกษา

### วิธีการประเมินและแหล่งข้อมูล

- ๑) พิจารณาจากหลักฐานที่ปรากฏ เช่น โครงการสอน / แผนการสอนของครู ผลงานของนักศึกษาและครู ชุดการสอน โปรแกรมการเรียนรู้จากคอมพิวเตอร์ผลการประเมินคุณภาพการสอนโดยนักศึกษา หัวหน้า กลุ่มหรือเพื่อนครู ฯลฯ
- ๒) สัมภาษณ์นักศึกษา ครู อาจารย์ ผู้บริหารสถานศึกษา คณะกรรมการบริหารสถานศึกษา
- ๓) สังเกตการจัดกิจกรรมการเรียนรู้ตามสภาพจริง

### ๒.๓ การพัฒนาระบบการวัดและประเมินผลการเรียน

**คำอธิบาย** การพัฒนาระบบการวัดและประเมินผลการเรียน หมายถึง การที่สถานศึกษา มีการใช้เครื่องมือวัดและประเมินผลการเรียนที่มีคุณภาพและหลากหลาย ครอบคลุมการประเมินพฤติกรรม /นักศึกษา...

นักศึกษา ทุกด้าน มีการกำหนดเกณฑ์การตัดสินผลการเรียนที่ช่วยยกระดับคุณภาพนักศึกษา มีระบบการรายงาน ความก้าวหน้าทางการเรียนต่อนักศึกษาและชุมชนที่ชัดเจนและมีประสิทธิภาพ รวมทั้งใช้ข้อมูลจากผลการเรียนไปพัฒนานักศึกษา พัฒนาการสอน และพัฒนาหลักสูตร

### หัวข้อพิจารณา

- ๑) การใช้เครื่องมือวัดและประเมินผลการเรียนที่มีคุณภาพและหลากหลาย
- ๒) การกำหนดเกณฑ์การตัดสินผลการเรียนที่ช่วยยกระดับคุณภาพนักศึกษา
- ๓) ระบบการรายงานความก้าวหน้าทางการเรียนต่อนักศึกษาและชุมชน
- ๔) การใช้ข้อมูลจากผลการเรียนไปพัฒนานักศึกษา พัฒนาการสอน และพัฒนาหลักสูตร

### แนวทางการให้ระดับคุณภาพ

#### ๑) การใช้เครื่องมือวัดและประเมินผลการเรียนที่มีคุณภาพและหลากหลาย

- ๔ = มีเครื่องมือวัดและประเมินผลการเรียนที่สอดคล้องกับจุดมุ่งหมายหลักสูตร ใช้วิธีการประเมินที่หลากหลาย เน้นการพัฒนาทักษะทางวิชาชีพ และการจัดการ และวัดครอบคลุมพฤติกรรมนักศึกษาทุกด้านในสัดส่วนที่เหมาะสม
- ๓ = มีเครื่องมือวัดและประเมินผลการเรียนที่สอดคล้องกับจุดมุ่งหมายหลักสูตร ใช้วิธีการประเมินที่ค่อนข้างหลากหลาย เน้นการพัฒนาทักษะทางวิชาชีพได้พอสมควร และวัดครอบคลุมพฤติกรรมนักศึกษาทุกด้านในสัดส่วนที่เหมาะสม
- ๒ = มีเครื่องมือวัดและประเมินผลการเรียนที่สอดคล้องกับจุดมุ่งหมายหลักสูตร ใช้วิธีการประเมินที่เน้นแต่การฝึกปฏิบัติ และการสังเกต แต่วัดครอบคลุมพฤติกรรมนักศึกษาทุกด้าน
- ๑ = มีเครื่องมือวัดและประเมินผลการเรียนที่สอดคล้องกับจุดมุ่งหมายหลักสูตร ใช้วิธีการประเมินที่เน้นการฝึกปฏิบัติอย่างเดียว

#### ๒) การกำหนดเกณฑ์การตัดสินผลการเรียนที่ช่วยยกระดับคุณภาพนักศึกษา

- ๔ = ระบุที่มาของเกณฑ์การตัดสินผลการเรียน มีการปรับเกณฑ์ให้สูงขึ้นเพื่อทำทายความสามารถของนักศึกษา และมีรายวิชาที่ให้นักศึกษาได้พัฒนาความสามารถระดับสูงหลายรายวิชา
- ๓ = ระบุที่มาของเกณฑ์การตัดสินผลการเรียน มีการปรับเกณฑ์ให้สูงขึ้นเพื่อทำทายความสามารถของนักศึกษาหลายรายวิชา
- ๒ = ระบุที่มาของเกณฑ์การตัดสินผลการเรียน มีการปรับเกณฑ์ให้สูงขึ้นเพื่อทำทายความสามารถของนักศึกษาได้บางรายวิชา
- ๑ = ระบุที่มาของเกณฑ์การตัดสินผลการเรียนมีการปรับเกณฑ์ให้สูงขึ้น เพื่อทำทายความสามารถของนักศึกษาเพียง ๑ - ๒ รายวิชา

### แนวทางการให้ระดับคุณภาพ

#### ๓) ระบบการรายงานความก้าวหน้าทางการเรียนต่อนักศึกษา และชุมชน

- ๔ = มีการกำหนดนโยบาย วิธีการ และรูปแบบการรายงานความก้าวหน้าทางการเรียน เพื่อให้ให้นักศึกษา และชุมชนทราบ ข้อมูลมีความถูกต้องชัดเจนสาระครบถ้วน ทุกฝ่ายเกิดความเข้าใจร่วมกัน และมั่นใจในข้อมูลที่นำเสนอ การจัดทำเอกสารหลักฐานครบถ้วนเป็นปัจจุบัน มีการปรับปรุง และพัฒนาระบบการทำงานอยู่เสมอ ผู้รับบริการพึงพอใจ
- ๓ = มีการกำหนดรูปแบบและวิธีการรายงานความก้าวหน้าทางการเรียนของนักศึกษา เพื่อให้ นักศึกษา และชุมชนทราบข้อมูลมีความถูกต้องชัดเจน มีการสร้างความเข้าใจร่วมกันการจัดทำ เอกสาร หลักฐานครบถ้วนเป็นปัจจุบันมีการปรับปรุงและพัฒนางานอยู่เสมอ ผู้รับบริการ พึงพอใจ
- ๒ = มีการกำหนดรูปแบบและวิธีการรายงานความก้าวหน้าทางการเรียนของนักศึกษา ข้อมูลมีความ ถูกต้องชัดเจนการจัดทำเอกสารหลักฐานครบถ้วนเป็นปัจจุบันมีการปรับปรุงและพัฒนางานบ้าง
- ๑ = มีการกำหนดรูปแบบและวิธีการรายงานความก้าวหน้าทางการเรียนของนักศึกษา ข้อมูล ถูกต้องชัดเจน การจัดทำเอกสารหลักฐานไม่เป็นปัจจุบัน มีการปรับปรุงพัฒนางานค่อนข้างน้อย

#### ๔) การใช้ข้อมูลจากผลการเรียนไปพัฒนานักศึกษา พัฒนาการสอน และพัฒนาหลักสูตร

- ๔ = มีการรายงานความก้าวหน้าของนักศึกษารายบุคคลทุกรายวิชาที่เปิดสอน แผนการสอนของครู ส่วนใหญ่มีการปรับปรุง โดยใช้ข้อมูลผลการเรียนของนักศึกษาเป็นองค์ประกอบหนึ่ง ข้อมูล ผลการเรียนในภาพรวมถูกนำไปใช้ในการปรับปรุงหลักสูตร
- ๓ = มีการรายงานความก้าวหน้าของนักศึกษารายบุคคลเกือบทุกรายวิชา ครูแต่ละคน ใช้ข้อมูล ผลการเรียนของนักศึกษามาปรับปรุงแผนการสอนบ้าง ข้อมูลผลการเรียนในภาพรวมถูกนำไปใช้ใน การปรับปรุงหลักสูตรบ้าง
- ๒ = มีการรายงานความก้าวหน้าของนักศึกษารายบุคคลบางรายวิชา ครู บางคนใช้ข้อมูลผลการเรียน ของนักศึกษามาปรับปรุงแผนการสอน มีการนำผลการเรียนในภาพรวมไปใช้ในการปรับปรุง หลักสูตรบ้าง
- ๑ = มีการรายงานความก้าวหน้าของนักศึกษาเฉพาะบางรายวิชา ครู บางคนใช้ข้อมูลผลการเรียน ของนักศึกษามาปรับปรุงแผนการสอน มีการนำผลการเรียนในภาพรวมไปใช้ปรับปรุงหลักสูตร น้อยมาก

#### วิธีการประเมินและแหล่งข้อมูล

- ๑) พิจารณาจากหลักฐาน เช่น โครงการพัฒนางานวิชาการ แผนการสอน หลักฐานเกี่ยวกับการประเมินผลการเรียน โครงการ/ผลงานของนักศึกษา ฯลฯ

- ๒) สัมภาษณ์ผู้บริหาร หัวหน้ากลุ่ม /แผนก ครู แต่ละกลุ่มวิชา นักศึกษา ชุมชน
- ๓) สังเกตการเรียนการสอนในชั้นเรียน
- ๔) สังเกตการปฏิบัติงานในห้องทะเบียนและวัดผล

#### ๒.๔ การพัฒนาแหล่งการเรียนรู้

**คำอธิบาย** การพัฒนาแหล่งการเรียนรู้ หมายถึง การที่สถานศึกษามีแหล่งค้นคว้า ห้องสมุด หรือศูนย์วิทยบริการที่มีปริมาณสื่อ เทคโนโลยี (รวมทั้งหนังสือ) เพียงพอ จัดกิจกรรมที่ส่งเสริมให้นักศึกษา ใฝ่หาความรู้เพิ่มเติม มีห้องปฏิบัติการต่าง ๆ ครบถ้วนเพียงพอและใช้ประโยชน์คุ้มค่า รวมทั้งมีการจัด สภาพแวดล้อมภายในบริเวณสถานศึกษาที่ส่งเสริมการเรียนรู้ รมรื่น สะอาด และปลอดภัย

#### หัวข้อพิจารณา

- ๑) แหล่งค้นคว้า ห้องสมุด หรือศูนย์วิทยบริการที่มีปริมาณสื่อและเทคโนโลยีเพียงพอ
- ๒) การจัดกิจกรรมที่ส่งเสริมให้นักศึกษาใฝ่หาความรู้เพิ่มเติม
- ๓) ห้องปฏิบัติการต่าง ๆ ครบถ้วน เพียงพอ และใช้ประโยชน์คุ้มค่า
- ๕) การจัดสภาพแวดล้อมที่ดีภายในบริเวณสถานศึกษา

#### แนวทางการให้ระดับคุณภาพ

##### ๑) แหล่งค้นคว้า ห้องสมุด หรือศูนย์วิทยบริการที่มีปริมาณสื่อและเทคโนโลยี เพียงพอ

- ๔ = มีแหล่งค้นคว้า ห้องสมุด หรือศูนย์วิทยบริการที่มีปริมาณสื่อเทคโนโลยีและหนังสือ (โดยเฉพาะหนังสืออ้างอิงและวารสารใหม่ ๆ ) เพียงพอ จัดหมวดหมู่ตามหลักสากล มีสถิติการยืมที่เป็นปัจจุบัน มีความเคลื่อนไหวในกลุ่มผู้ยืม
- ๓ = มีแหล่งค้นคว้า ห้องสมุด หรือศูนย์วิทยบริการที่มีปริมาณสื่อเทคโนโลยีและหนังสือเพียงพอ จัดหมวดหมู่ตามหลักสากล แต่สถิติการยืมมีการเคลื่อนไหวเฉพาะบางกลุ่มหรือบางรายวิชา
- ๒ = มีแหล่งค้นคว้า ห้องสมุด หรือศูนย์วิทยบริการที่มีปริมาณสื่อเทคโนโลยีและหนังสือไม่เพียงพอ แต่จัดเป็นหมวดหมู่ตามความต้องการการใช้ มีความเคลื่อนไหวในการยืมน้อย
- ๑ = มีแหล่งค้นคว้า ห้องสมุด หรือศูนย์วิทยบริการที่มีปริมาณสื่อเทคโนโลยีและหนังสือไม่พอ กับความต้องการ

##### ๒) การจัดกิจกรรมที่ส่งเสริมให้นักศึกษาใฝ่หาความรู้เพิ่มเติม

- ๔ = มีโครงการ/กิจกรรมที่ส่งเสริมให้นักศึกษาแสวงหาความรู้ใหม่ ๆ ที่ทันสมัยทุกปี นักศึกษาร้อยละ ๕๐ ขึ้นไป ผลิตผลงานที่มีคุณภาพเกิดประโยชน์ต่อสังคม
- ๓ = มีโครงการ/กิจกรรมที่ส่งเสริมให้นักศึกษาแสวงหาความรู้ใหม่ ๆ เสมอ นักศึกษาร้อยละ ๔๐ - ๔๙ ผลิตผลงานที่มีคุณภาพเกิดประโยชน์ต่อสังคม

### แนวทางการให้ระดับคุณภาพ

- ๒ = มีโครงการ/กิจกรรมที่ส่งเสริมให้นักศึกษาแสวงหาความรู้ใหม่ ๆ โครงการเป็นแบบเดิม ๆ แต่มีการพัฒนาต่อเนื่อง นักศึกษาร้อยละ ๓๐ - ๓๙ ผลิตผลงานที่มีคุณภาพเกิดประโยชน์ต่อสังคม
- ๑ = มีโครงการ/กิจกรรมที่ส่งเสริมให้นักศึกษาแสวงหาความรู้ใหม่ ๆ เขียนโครงการแบบเดิมซ้ำ ๆ นักศึกษาน้อยกว่าร้อยละ ๓๐ ผลิตผลงานที่มีคุณภาพและเกิดประโยชน์ต่อสังคม

#### ๓) ห้องปฏิบัติการต่างๆ ครบถ้วน เพียงพอ และใช้ประโยชน์คุ้มค่า

- ๔ = มีห้องปฏิบัติการต่างๆ พร้อมสิ่งอำนวยความสะดวกครบถ้วนเพียงพอ และใช้ประโยชน์คุ้มค่า
- ๓ = มีห้องปฏิบัติการต่างๆ พร้อมสิ่งอำนวยความสะดวกอาจไม่ครบถ้วน แต่มีการวางแผนที่ดี สามารถใช้ประโยชน์ได้เพียงพอและคุ้มค่า
- ๒ = มีห้องปฏิบัติการต่างๆ พร้อมสิ่งอำนวยความสะดวกครบถ้วนเพียงพอแต่ใช้ประโยชน์ไม่คุ้มค่า
- ๑ = มีห้องปฏิบัติการต่างๆ ไม่เพียงพอต่อการจัดกิจกรรม และไม่มีการวางแผนแก้ไข

#### ๔) การจัดสภาพแวดล้อมที่ดีภายในบริเวณสถานศึกษา

- ๔ = สภาพแวดล้อมภายในบริเวณสถานศึกษาสะอาด ร่มรื่น ปลอดภัย และมีบริเวณให้นักศึกษาพักผ่อนเพียงพอ
- ๓ = สภาพแวดล้อมภายในบริเวณสถานศึกษาค่อนข้างสะอาด ร่มรื่น ปลอดภัย และมีบริเวณให้นักศึกษาพักผ่อนพอสมควร
- ๒ = สภาพแวดล้อมภายในบริเวณสถานศึกษาไม่สะอาด ร่มรื่น หรือไม่สะอาดเท่าที่ควร มีบริเวณที่ให้นักศึกษาพักผ่อนน้อย
- ๑ = สภาพแวดล้อมภายในบริเวณสถานศึกษาไม่สะอาด และค่อนข้างจะไม่ปลอดภัย มีบริเวณให้นักศึกษาพักผ่อนน้อยมาก

### วิธีการประเมินและแหล่งข้อมูล

๑) พิจารณาจากหลักฐาน เช่น แผนพัฒนาห้องสมุดหรือศูนย์วิทยบริการแผนการจัดการ คอมพิวเตอร์การติดตั้งอินเทอร์เน็ต สถิติการใช้ สถิติการยืม/ส่งคืน สื่อและอื่น ๆ สถิติการเบิกจ่ายรายการต่าง ๆ แผนพัฒนาอาคารสถานที่ ฯลฯ

๒) สัมภาษณ์นักศึกษา ชุมชน ผู้มาติดต่อราชการ ครู ผู้สอน และผู้เกี่ยวข้อง

๓) สสำรวจสภาพความเป็นจริง

#### ด้านที่ ๓ การบริหารการจัดการ

##### ๓.๑ การพัฒนาระบบข้อมูลและสารสนเทศ

/คำอธิบาย...



**คำอธิบาย** การพัฒนาระบบข้อมูลและสารสนเทศ หมายถึง การที่สถานศึกษามีการจัดระบบ ข้อมูลและสารสนเทศพื้นฐานของสถานศึกษาและชุมชนครอบคลุม มีประสิทธิภาพ ทันท่องการใช้งาน นำข้อมูลและสารสนเทศไปใช้ในการบริหารจัดการและการจัดการเรียนการสอน มีการจัดเก็บข้อมูลและสารสนเทศอย่างเป็นระบบทันสมัยและพัฒนาระบบข้อมูลอย่างต่อเนื่อง เผยแพร่ข้อมูลข่าวสาร รวมทั้งการดำเนินงานกิจกรรมและผลการพัฒนาคุณภาพของสถานศึกษา

**หัวข้อพิจารณา**

- ๑) การจัดระบบข้อมูลและสารสนเทศพื้นฐานที่ครอบคลุมและเป็นปัจจุบัน
- ๒) การจัดเก็บข้อมูลและสารสนเทศอย่างเป็นระบบทันสมัย และพัฒนาต่อเนื่อง
- ๓) การนำข้อมูลและสารสนเทศไปใช้ในการบริหารจัดการและการจัดการเรียนการสอน
- ๔) การเผยแพร่ข้อมูลข่าวสาร กิจกรรมในสถานศึกษา และผลการพัฒนาคุณภาพของ

สถานศึกษา

<b>แนวทางการให้ระดับคุณภาพ</b>
<p>๑) การจัดระบบข้อมูลและสารสนเทศพื้นฐานที่ครอบคลุมและเป็นปัจจุบัน</p> <ul style="list-style-type: none"><li>๔ = มีข้อมูลและสารสนเทศที่จัดระบบไว้ครอบคลุมการใช้งานและสารสนเทศทุกส่วนเป็นปัจจุบัน</li><li>๓ = มีข้อมูลและสารสนเทศที่จัดระบบไว้ได้ค่อนข้างดีและสารสนเทศส่วนใหญ่เป็นปัจจุบัน</li><li>๒ = มีข้อมูลและสารสนเทศที่จัดระบบได้พอประมาณและสารสนเทศที่เก็บไว้เป็นปัจจุบัน</li><li>๑ = มีข้อมูลและสารสนเทศเพียงบางส่วนไม่มากพอต่อการใช้งาน แต่ข้อมูลที่เก็บไว้เป็นปัจจุบัน</li></ul> <p>๒) การจัดเก็บข้อมูลและสารสนเทศอย่างเป็นระบบ ทันสมัย และพัฒนาต่อเนื่อง</p> <ul style="list-style-type: none"><li>๔ = มีการจัดเก็บข้อมูลและสารสนเทศเป็นหมวดหมู่ จัดเป็นระเบียบเรียกใช้ได้สะดวก มีการวิเคราะห์และสรุปข้อมูลเป็นสารสนเทศที่นำไปใช้ประโยชน์ได้ทันที มีวิธีการจัดเก็บหรือใช้เครื่องมือทันสมัยและมีการปรับปรุงวิธีการจัดเก็บข้อมูลและสารสนเทศให้ดียิ่งอยู่เสมอ</li><li>๓ = มีการจัดเก็บข้อมูลและสารสนเทศเป็นหมวดหมู่ จัดเป็นระเบียบเรียกใช้งานได้ดี มีการวิเคราะห์และสรุปข้อมูลเป็นสารสนเทศที่ใช้ประโยชน์ได้เป็นส่วนใหญ่ มีวิธีการจัดเก็บที่ดี และพยายามหาวิธีจัดเก็บให้ดียิ่งอยู่เสมอ</li><li>๒ = มีการจัดเก็บข้อมูลและสารสนเทศยังไม่เป็นหมวดหมู่ แต่ยังสามารถเรียกใช้งานได้ง่าย มีการวิเคราะห์และสรุปข้อมูลเป็นสารสนเทศที่ใช้ประโยชน์ได้เพียงบางส่วน</li><li>๑ = มีการจัดเก็บข้อมูลและสารสนเทศไม่เป็นหมวดหมู่ เรียกใช้งานไม่สะดวก ส่วนใหญ่เป็นข้อมูลดิบ</li></ul> <p>๓) การนำข้อมูลและสารสนเทศไปใช้ในการบริหารจัดการและการจัดการเรียนการสอน</p> <ul style="list-style-type: none"><li>๔ = มีการใช้ข้อมูลและสารสนเทศเป็นฐานข้อมูลเพื่อการตัดสินใจในการบริหารจัดการ และในการจัดกิจกรรมการเรียนการสอน และเกิดประโยชน์คุ้มค่า</li></ul>

### แนวทางการให้ระดับคุณภาพ

- ๓ = มีการใช้ข้อมูลและสารสนเทศเป็นฐานข้อมูลเพื่อการตัดสินใจในการบริหารจัดการ เป็นส่วนใหญ่ และใช้เพื่อการจัดกิจกรรมการเรียนการสอนน้อย
- ๒ = มีการใช้ข้อมูลและสารสนเทศเป็นฐานข้อมูลในการตัดสินใจวางแผนดำเนินการในบางเรื่อง
- ๑ = มีการใช้ข้อมูลและสารสนเทศเพื่อตัดสินใจวางแผนดำเนินงานน้อยมาก

#### ๔) การเผยแพร่ข้อมูลข่าวสารเกี่ยวกับกิจกรรมในสถานศึกษาและผลการพัฒนาคุณภาพ ของสถานศึกษา

- ๔ = มีการวางแผนการดำเนินงาน ใช้วิธีการหลากหลายและน่าสนใจ การเผยแพร่ข่าวสารของสถานศึกษา ครอบคลุมกลุ่มเป้าหมาย มีผลงานปรากฏชัด ทุกฝ่ายพึงพอใจ
- ๓ = มีการวางแผนการดำเนินงาน ใช้วิธีการเผยแพร่ที่เหมาะสม ครอบคลุมกลุ่มเป้าหมาย มีผลงานปรากฏ ทุกฝ่ายพึงพอใจ
- ๒ = ไม่มีแผนการดำเนินงาน แต่ใช้วิธีการเผยแพร่หลายวิธี เผยแพร่เฉพาะกลุ่มเป้าหมายหลัก ผู้รับข้อมูลพึงพอใจ
- ๑ = ไม่มีแผนการดำเนินงาน แต่มีหลักฐานว่ามีการเผยแพร่ข่าวสารของสถานศึกษาอยู่บ้าง ผลงานไม่ชัดเจน

#### วิธีการประเมินและแหล่งข้อมูล

- ๑) พิจารณาหลักฐาน เช่น แผนงาน/โครงการประชาสัมพันธ์ แผนการจัดทำระบบสารสนเทศ บันทึกการประชุม รายงานสรุปการดำเนินงาน ฯลฯ
- ๒) สัมภาษณ์ผู้บริหาร และบุคลากรที่เกี่ยวข้อง
- ๓) ตรวจสอบสภาพการปฏิบัติงานจริง เช่น การเรียกข้อมูลสารสนเทศเกี่ยวกับนักศึกษา ฯลฯ

#### ๓.๒ การพัฒนาคุณภาพของสถานศึกษา

**คำอธิบาย** การพัฒนาคุณภาพของสถานศึกษา หมายถึง กระบวนการบริหารจัดการภารกิจของสถานศึกษาอย่างมีประสิทธิภาพให้บังเกิดประสิทธิผลตามวิสัยทัศน์และพันธกิจที่กำหนด โดยสถานศึกษามีการจัดทำแผนพัฒนาคุณภาพการศึกษาและแผนปฏิบัติงานประจำปี สอดคล้องกับเป้าหมายและนโยบายการจัดการศึกษาตลอดจนสภาพของท้องถิ่นและสถานศึกษา มีการดำเนินงานตามแผนอย่างเป็นระบบมีการติดตามตรวจสอบ ประเมิน และพัฒนางานอย่างต่อเนื่อง และรายงานผลการดำเนินงานให้ชุมชนและหน่วยงานที่เกี่ยวข้องทราบ

### หัวข้อพิจารณา

- ๑) แผนพัฒนาคุณภาพการศึกษาและแผนปฏิบัติงานประจำปีสอดคล้องกับเป้าหมาย และนโยบายการจัดการศึกษา ตลอดจนสภาพของท้องถิ่น และสถานศึกษา
- ๒) การดำเนินงานตามแผนเป็นไปอย่างมีระบบ
- ๓) การติดตาม ตรวจสอบ ประเมิน และพัฒนางานเป็นไปอย่างต่อเนื่อง
- ๔) การรายงานผลการดำเนินงานให้ผู้ปกครอง ชุมชนและหน่วยงานที่เกี่ยวข้องทราบ

### แนวทางการให้ระดับคุณภาพ

#### ๑) แผนพัฒนาคุณภาพการศึกษาและแผนปฏิบัติงานประจำปีสอดคล้องกับเป้าหมายและนโยบายการจัดการศึกษา ตลอดจนสภาพของท้องถิ่นและสถานศึกษา

- ๔ = แผนพัฒนาคุณภาพการศึกษาและแผนปฏิบัติงานประจำปี สอดคล้องกับเป้าหมาย นโยบายการจัดการศึกษา ศักยภาพของสถานศึกษา และความต้องการของท้องถิ่น มีวิธีการพัฒนาที่ชัดเจน มีโอกาสประสบความสำเร็จสูง จัดลำดับกิจกรรมปฏิบัติงานเป็นเหตุเป็นผล มีผู้รับผิดชอบและจัดในเวลาที่เหมาะสม
- ๓ = แผนพัฒนาคุณภาพการศึกษาและแผนปฏิบัติงานประจำปีสอดคล้องกับเป้าหมาย นโยบายการจัดการศึกษา ศักยภาพของสถานศึกษา และความต้องการของท้องถิ่น มีวิธีการพัฒนาที่ค่อนข้างชัดเจน มีโอกาสประสบความสำเร็จ จัดลำดับกิจกรรมปฏิบัติงานเป็นเหตุเป็นผล มีผู้รับผิดชอบและจัดในเวลาที่เหมาะสม
- ๒ = แผนพัฒนาคุณภาพการศึกษาและแผนปฏิบัติงานประจำปีสอดคล้องกับเป้าหมาย นโยบายการจัดการศึกษา ศักยภาพของสถานศึกษา และความต้องการของท้องถิ่น มีวิธีการพัฒนาไม่ชัดเจน โอกาสประสบความสำเร็จเป็นไปได้น้อย แผนปฏิบัติงาน มีกิจกรรม ผู้รับผิดชอบ และระยะเวลาดำเนินงานตามปกติ
- ๑ = แผนพัฒนาคุณภาพการศึกษาและแผนปฏิบัติงานประจำปีแต่ไม่ได้ดำเนินงานตามแผนที่กำหนดไว้

#### ๒) การดำเนินงานตามแผนเป็นไปอย่างมีระบบ

- ๔ = มีการดำเนินงานตามแผนอย่างเป็นระบบครบทุกกิจกรรม
- ๓ = มีการดำเนินงานตามแผนอย่างเป็นระบบเป็นส่วนใหญ่
- ๒ = มีการดำเนินงานตามแผนอย่างเป็นระบบปานกลาง
- ๑ = มีการดำเนินงานตามแผนอย่างเป็นระบบค่อนข้างน้อย

#### ๓) การติดตาม ตรวจสอบ ประเมิน และพัฒนางานเป็นไปอย่างต่อเนื่อง

- ๔ = มีแผนการกำกับ ติดตาม ตรวจสอบ ประเมิน และพัฒนางานที่ชัดเจน มีคณะทำงานรับผิดชอบ และปฏิบัติอย่างสม่ำเสมอ

### แนวทางการให้ระดับคุณภาพ

- ๓ = มีแผนการกำกับ ติดตาม ตรวจสอบ ประเมิน และพัฒนางานที่ชัดเจน มีคณะทำงานรับผิดชอบ ปฏิบัติได้ค่อนข้างสม่ำเสมอ
- ๒ = มีแผนการกำกับ ติดตาม ตรวจสอบ ประเมิน และพัฒนางานที่ชัดเจน มีคณะทำงานรับผิดชอบ และทำตามแผนได้บ้าง
- ๑ = มีแผนการกำกับ ติดตาม ตรวจสอบ ประเมิน และพัฒนางานที่ชัดเจน มีคณะทำงานรับผิดชอบ แต่ไม่ได้ทำตามแผน หรือสถานศึกษามีการติดตามตรวจสอบและพัฒนางานแต่ไม่มีแผน ผู้รับผิดชอบต่างฝ่ายต่างทำ

#### ๔) การรายงานผลการดำเนินงานให้ชุมชนและหน่วยงานที่เกี่ยวข้องทราบ

- ๔ = มีรายงานผลการดำเนินงานประจำปีให้ชุมชนและหน่วยงานที่เกี่ยวข้องทราบอย่างแพร่หลายหลากหลายรูปแบบ น่าสนใจ และเหมาะกับกลุ่มเป้าหมาย
- ๓ = มีรายงานผลการดำเนินงานประจำปีให้ชุมชนและหน่วยงานที่เกี่ยวข้องทราบ รูปแบบอาจไม่หลากหลาย แต่กลุ่มเป้าหมายให้ความสนใจ
- ๒ = มีรายงานผลการดำเนินงานประจำปีให้ผู้เกี่ยวข้องทราบ แต่ไม่ครบถ้วนตามกลุ่มเป้าหมาย
- ๑ = มีแต่สรุปผลการดำเนินงาน/โครงการ/กิจกรรมตามแผน

### วิธีประเมินและแหล่งข้อมูล

- ๑) พิจารณาจากหลักฐานและร่องรอยที่ปรากฏ เช่น แผนพัฒนาคุณภาพสถานศึกษา แผนปฏิบัติการประจำปี โครงการ/กิจกรรมต่าง ๆ บันทึกการดำเนินงานบันทึกการประชุม รายงานประจำปี เป็นต้น
- ๒) สัมภาษณ์บุคคลากรที่เกี่ยวข้อง เช่น ผู้บริหาร ครู อาจารย์ที่ปรึกษา ชุมชนรอบบริเวณ สถานศึกษา ฯลฯ

#### ๓.๓ การบริหารงบประมาณและการบริการ

**คำอธิบาย** การบริหารงบประมาณและการบริการ หมายถึง สถานศึกษามีการบริหารงบประมาณเพื่อเป็นประโยชน์ต่อการพัฒนานักศึกษาอย่างเหมาะสมและเพียงพอ มีแผนการติดตามควบคุมการใช้งบประมาณอย่างชัดเจน มีการรายงานผลการใช้งบประมาณอย่างเป็นระบบและตรวจสอบได้ รวมทั้งมีการจัดบริการและสวัสดิการต่าง ๆ (เช่น ห้องพัสดุ มุมพักผ่อน แหล่งค้นคว้า การศึกษาดูงาน ทูนส่งเสริม การพัฒนาวิชาชีพ เครื่องอุปโภคบริโภค น้ำดื่ม ไฟฟ้า โทรศัพท์) ให้แก่บุคคลากรในสถานศึกษาตามความเหมาะสมและจัดได้ทั่วถึง

#### หัวข้อพิจารณา

- ๑) การบริหารงบประมาณอย่างเหมาะสมและเพียงพอ

/๒) การติดตาม...

- ๒) การติดตาม การประเมินผลการใช้งบประมาณอย่างสม่ำเสมอ
- ๓) การรายงานผลการใช้งบประมาณอย่างเป็นระบบและตรวจสอบได้
- ๔) การจัดบริการและสวัสดิการต่าง ๆ ให้แก่บุคลากรตามความเหมาะสมและทั่วถึง

### แนวทางการให้ระดับคุณภาพ

#### ๑) การบริหารงบประมาณอย่างเหมาะสมและเพียงพอ

- ๔ = มีการระบุแหล่งที่มาของงบประมาณชัดเจน มีเงินงบประมาณเพื่อการพัฒนาในแต่ละปีค่อนข้างคงที่ เพียงพอที่จะบริหารงานได้อย่างต่อเนื่อง กำหนดนโยบายการใช้จ่ายเงินในสัดส่วนที่เหมาะสม คำนึงถึงประโยชน์ที่นักศึกษาส่วนใหญ่จะได้รับ
- ๓ = มีการระบุแหล่งที่มาของงบประมาณชัดเจน มีเงินงบประมาณเพื่อการพัฒนาเพียงพอต่อการบริหารงานปีต่อปี กำหนดนโยบายการใช้จ่ายเงินที่เน้นการพัฒนาวิชาชีพ คำนึงถึงประโยชน์ที่นักศึกษาส่วนใหญ่จะได้รับ
- ๒ = งบประมาณที่ได้รับมีแหล่งสนับสนุนไม่แน่นอนและไม่เพียงพอ แต่การบริหารเงินส่วนใหญ่เน้นหนักในทางพัฒนาวิชาชีพ คำนึงถึงประโยชน์ที่นักศึกษาส่วนใหญ่จะได้รับ
- ๑ = งบประมาณที่ได้รับไม่เพียงพอ ไม่มีแหล่งสนับสนุน ไม่อาจวางแผนพัฒนาได้อย่างต่อเนื่อง

#### ๒) การติดตาม และประเมินผลการใช้งบประมาณอย่างสม่ำเสมอ

- ๔ = แผนการติดตามและประเมินผลการใช้งบประมาณสม่ำเสมอ การใช้งบประมาณทั้งหมดเป็นไปตามแผน
- ๓ = มีแผนการติดตามและประเมินผลการใช้งบประมาณ การใช้งบประมาณส่วนใหญ่เป็นไปตามแผน
- ๒ = ไม่มีแผนการติดตามและประเมินผลการใช้งบประมาณ แต่ใช้งบประมาณอย่างประหยัดและเกิดประโยชน์
- ๑ = ไม่มีแผนการติดตามและประเมินผลการใช้งบประมาณ ใช้งบประมาณอย่างไม่ประหยัด

#### ๓) การรายงานผลการใช้งบประมาณอย่างเป็นระบบ และตรวจสอบได้

- ๔ = มีระบบเชื่อมโยงและรายงานผลการใช้งบประมาณตามความเป็นจริง ถูกต้อง และเป็นปัจจุบัน
- ๓ = มีระบบเชื่อมโยงและรายงานผลการใช้งบประมาณตามความเป็นจริง ถูกต้อง แต่ยังไม่เป็นปัจจุบัน
- ๒ = มีการสรุปผลการใช้งบประมาณตามความเป็นจริง แต่ยังไม่เป็นปัจจุบัน และขาดระบบเชื่อมโยงการรายงานที่เหมาะสม
- ๑ = มีการสรุปผลการใช้งบประมาณในบางเรื่อง ข้อมูลการใช้งบประมาณมีความคลาดเคลื่อนหลายแห่ง และขาดระบบเชื่อมโยงการรายงานที่เหมาะสม

#### ๔) การจัดบริการและสวัสดิการต่าง ๆ ให้แก่บุคลากรตามความเหมาะสมและทั่วถึง

- ๔ = มีการจัดบริการและสวัสดิการต่าง ๆ โดยจัดได้หลากหลายเหมาะสมกับสภาวะการณ์ และทั่วถึง บุคลากรร้อยละ ๘๐ ขึ้นไปได้รับความพึงพอใจ
- ๓ = มีการจัดบริการและสวัสดิการต่าง ๆ โดยจัดให้หลายรูปแบบ เหมาะสมกับศักยภาพ ของสถานศึกษา บุคลากรร้อยละ ๗๐ ได้รับความพึงพอใจ
- ๒ = มีการจัดบริการและสวัสดิการต่าง ๆ ให้แก่บุคลากรได้พอสมควร บุคลากรร้อยละ ๖๐ ได้รับความพึงพอใจ
- ๑ = มีการจัดบริการและสวัสดิการต่าง ๆ ให้แก่บุคลากรได้ไม่มากนัก บุคลากรร้อยละ ๕๐ ได้รับความพึงพอใจ

### วิธีการประเมินและแหล่งข้อมูล

- ๑) พิจารณาจากหลักฐานเช่นแผนปฏิบัติการประจำปีแผนการใช้จ่ายเงินรายงานผลงานสรุปผลการใช้จ่ายเงิน บันทึกการรับจ่ายเงิน รายงานการตรวจสอบการใช้จ่ายเงิน รายงานการประชุม เป็นต้น
- ๒) สัมภาษณ์ผู้บริหาร เจ้าหน้าที่การเงิน พัสดุ ครุภัณฑ์ และผู้เกี่ยวข้อง
- ๓) สัมภาษณ์บุคลากรฝ่ายต่าง ๆ ในฐานะผู้รับบริการ
- ๔) สังเกตสภาพทั่วไปในสถานศึกษาในส่วนที่เกี่ยวข้องกับการให้บริการแก่บุคลากร

### ๓.๔ การบริหารงานอาคารสถานที่

**คำอธิบาย** การบริหารงานอาคารสถานที่ หมายถึง การที่สถานศึกษาจัดดำเนินการเกี่ยวกับพื้นที่ของสถานศึกษา โครงสร้างพื้นฐาน อาคารเรียน บริเวณทุกแห่งสะอาด ถูกสุขลักษณะ ปลอดภัย อาคารมีความมั่นคงแข็งแรงและจัดสถานที่ให้นักศึกษาทำกิจกรรมได้อย่างเหมาะสมทั้งเป็นรายบุคคลและรายกลุ่มมีอุปกรณ์และสิ่งอำนวยความสะดวกประจำอาคารเพียงพอ มีระบบการซ่อมบำรุงที่เหมาะสมและทันต่อเหตุการณ์ มีระบบสาธารณูปโภค เช่น ไฟฟ้า น้ำประปา และระบบการสื่อสาร เช่น โทรศัพท์ โทรสาร อยู่ในสภาพ ใช้การได้ดีปลอดภัย รวมถึงมีระบบการป้องกันอันตรายที่เตรียมพร้อมนำมาใช้การได้ตลอดเวลา

#### หัวข้อพิจารณา

- ๑) พื้นที่ โครงสร้างพื้นฐาน และอาคารเรียนทุกแห่งมั่นคงแข็งแรง สะอาดปลอดภัยและเหมาะสมกับการทำกิจกรรม
- ๒) อุปกรณ์ และสิ่งอำนวยความสะดวกประจำอาคาร รอบบริเวณ อยู่ในสภาพดี ปลอดภัย และมีปริมาณเพียงพอ
- ๓) แผนการจัดระบบซ่อมบำรุงเหมาะสมและทันต่อเหตุการณ์
- ๔) ระบบสาธารณูปโภคและระบบการสื่อสารอยู่ในสภาพใช้การได้ดี ปลอดภัย และมีระบบป้องกันอันตราย

แนวทางการให้ระดับคุณภาพ	
๑) พื้นที่ โครงสร้างพื้นฐาน และอาคารเรียนทุกแห่ง มั่นคงแข็งแรง สะอาดปลอดภัย	เหมาะสม
<b>แก่การทำกิจกรรม</b>	
๔ = พื้นที่ โครงสร้างพื้นฐาน อาคารเรียนทุกแห่ง มีสภาพมั่นคงแข็งแรง มีการตรวจสอบประจำทุกปี สะอาดเหมาะสมกับการจัดกิจกรรมอย่างชัดเจน มีระบบดูแลความปลอดภัยทั้งในและรอบสถานศึกษา	
๓ = พื้นที่ โครงสร้างพื้นฐาน อาคารเรียนทุกแห่ง มีสภาพมั่นคงแข็งแรง มีการตรวจสอบประจำทุกปี สะอาดเหมาะสมกับการจัดกิจกรรม มีระบบดูแลความปลอดภัยพอสมควร	

### แนวทางการให้ระดับคุณภาพ

- ๒ = พื้นที่ โครงสร้างพื้นฐาน อาคารเรียนทุกแห่ง คุณภาพภายนอกมั่นคงแข็งแรง มีการตรวจสอบประจำปี เหมาะแก่การทำกิจกรรมแต่ไม่ค่อยสะอาด มีระบบดูแลความปลอดภัย แต่ไม่ได้มีการตรวจสอบให้ใช้การได้เสมอ
- ๑ = พื้นที่ โครงสร้างพื้นฐาน อาคารเรียนโดยรวมดูมั่นคงแข็งแรง แต่ไม่ค่อยสะอาด ไม่เหมาะแก่การทำกิจกรรม ไม่มีระบบการตรวจสอบหรือดูแลความปลอดภัย

#### ๒) อุปกรณ์และสิ่งอำนวยความสะดวกประจำอาคาร รอบบริเวณ อยู่ในสภาพดี ปลอดภัย และมีปริมาณ เพียงพอ

- ๔ = อุปกรณ์และสิ่งอำนวยความสะดวกประจำอาคาร รอบบริเวณ อยู่ในสภาพดี ปลอดภัย ใช้การได้ดี และมีปริมาณเพียงพอ
- ๓ = อุปกรณ์และสิ่งอำนวยความสะดวกประจำอาคาร รอบบริเวณ อยู่ในสภาพดี ปลอดภัย ใช้การได้ดีแต่มีปริมาณไม่เพียงพอ
- ๒ = อุปกรณ์และสิ่งอำนวยความสะดวกประจำอาคาร รอบบริเวณ อยู่ในสภาพดี ปลอดภัย มีปริมาณไม่เพียงพอ มีบางส่วนอยู่ในสภาพใช้การได้ไม่ค่อยดีหรือไม่ค่อยปลอดภัย
- ๑ = อุปกรณ์และสิ่งอำนวยความสะดวกประจำอาคาร รอบบริเวณ อยู่ในสภาพดี ปลอดภัย มีปริมาณไม่เพียงพอ และส่วนใหญ่อยู่ในสภาพใช้การไม่ค่อยได้หรือไม่ปลอดภัย

#### ๓) แผนการจัดระบบซ่อมบำรุงเหมาะสมและทันต่อเหตุการณ์

- ๔ = มีแผนการจัดระบบซ่อมบำรุงชัดเจน เหมาะสม และจัดดำเนินการได้ทันต่อเหตุการณ์
- ๓ = มีแผนการจัดระบบซ่อมบำรุงชัดเจน เหมาะสม ส่วนใหญ่สามารถดำเนินการได้ทันต่อเหตุการณ์
- ๒ = มีแผนการจัดระบบซ่อมบำรุงชัดเจน แต่ส่วนใหญ่ไม่สามารถดำเนินการได้ทันเวลาการใช้
- ๑ = มีแผนการจัดระบบซ่อมบำรุงชัดเจน แต่ไม่ได้ดำเนินการตามแผนหรือไม่มีแผนดำเนินการ แต่จัดทำตามเหตุการณ์หรือปัญหาที่เกิดขึ้นเฉพาะหน้า

#### ๔) ระบบสาธารณูปโภคและระบบการสื่อสารอยู่ในสภาพใช้การได้ดี ปลอดภัย และมีระบบป้องกันอันตราย

- ๔ = ระบบสาธารณูปโภคและระบบการสื่อสารอยู่ในสภาพใช้การได้ดี ปลอดภัย และมีระบบป้องกันอันตราย และดำเนินการตรวจสอบสม่ำเสมอ
- ๓ = ระบบสาธารณูปโภคและระบบการสื่อสารอยู่ในสภาพใช้การได้ดี ปลอดภัย และมีระบบป้องกันอันตราย แต่ดำเนินการตรวจสอบเป็นบางครั้ง หรือนานๆ ครั้ง

แนวทางการให้ระดับคุณภาพ
๒ = ระบบสาธารณูปโภคและระบบการสื่อสารอยู่ในสภาพใช้การได้ดี ปลอดภัย และมีระบบป้องกันอันตราย แต่ไม่มีการตรวจสอบเพื่อป้องกันอันตราย
๑ = มีระบบสาธารณูปโภคและระบบการสื่อสารหลายส่วนที่บ่งบอกสภาพการใช้งานที่ไม่ค่อยปลอดภัย และขาดการเอาใจใส่ในการตรวจสอบเพื่อป้องกันอันตราย

### วิธีการประเมินและแหล่งข้อมูล

- ๑) พิจารณาจากหลักฐานและร่องรอยที่ปรากฏ เช่น แผนงาน/โครงการ เอกสารต่าง ๆ
- ๒) สัมภาษณ์บุคคลากรที่เกี่ยวข้อง เช่น ครูผู้สอน นักศึกษา เจ้าหน้าที่รับผิดชอบ ฯลฯ
- ๓) สังเกตสภาพที่ปรากฏจริง

## ด้านที่ ๔ ความสัมพันธ์ระหว่างสถานศึกษากับชุมชน

### ๔.๑ ความร่วมมือกันระหว่างสถานศึกษากับชุมชน

**คำอธิบาย** ความร่วมมือกันระหว่างสถานศึกษากับชุมชน หมายถึง การที่สถานศึกษาและชุมชนมีโครงการ/กิจกรรมเพื่อการพัฒนาาร่วมกัน ผลจากการดำเนินงานร่วมกันเกิดประโยชน์ต่อส่วนรวมและสังคม ชัดเจน ชุมชนให้การสนับสนุนสถานศึกษาอย่างเหมาะสมและต่อเนื่อง รวมถึงการที่สถานศึกษาเป็นแหล่ง วิทยาการในการให้ความรู้และบริการแก่ชุมชนด้วย

### หัวข้อพิจารณา

- ๑) สถานศึกษาและชุมชนมีโครงการ/กิจกรรมเพื่อการพัฒนาาร่วมกัน
- ๒) ผลการดำเนินงานร่วมกันเกิดประโยชน์ต่อส่วนรวมและสังคม
- ๓) ชุมชนให้การสนับสนุนสถานศึกษาอย่างเหมาะสมและต่อเนื่อง
- ๔) สถานศึกษาเป็นแหล่งวิทยาการในการให้ความรู้และบริการชุมชน

แนวทางการให้ระดับคุณภาพ
<b>๑) สถานศึกษาและชุมชนมีโครงการ/กิจกรรมเพื่อการพัฒนาาร่วมกัน</b>
๔ = มีโครงการ/กิจกรรมที่เกิดจากความต้องการการพัฒนาาร่วมกันอย่างแท้จริงของทั้ง ๒ ฝ่าย ใช้การบริหารงานแบบมีส่วนร่วมและดำเนินงานอย่างเป็นระบบ
๓ = มีโครงการ/กิจกรรมที่เกิดจากความต้องการการพัฒนาของฝ่ายใดฝ่ายหนึ่งแต่ยังมีการบริหารงานแบบมีส่วนร่วม และดำเนินงานอย่างเป็นระบบ
๒ = มีโครงการ/กิจกรรมที่เกิดจากความต้องการของผู้บริหารสถานศึกษา อาศัยการประสานสัมพันธ์ที่ดีกับผู้ปกครองและชุมชน ดำเนินงานได้ตามแผน



### แนวทางการให้ระดับคุณภาพ

๑ = มีโครงการ/กิจกรรมที่ระบุว่าต้องการการพัฒนาาร่วมกัน แต่ไม่มีการดำเนินงานต่อเนื่องหรือมีการดำเนินงานไม่ชัดเจน

#### ๒) ผลการดำเนินงานร่วมกันเกิดประโยชน์ต่อส่วนรวมและสังคม

๔ = การดำเนินโครงการ/กิจกรรมบรรลุผลสำเร็จเกิดประโยชน์ต่อนักศึกษา สถานศึกษา และชุมชนในท้องถิ่น

๓ = การดำเนินโครงการ/กิจกรรมบรรลุผลสำเร็จ เกิดประโยชน์ต่อนักศึกษาและสถานศึกษา

๒ = การดำเนินโครงการ/กิจกรรมบรรลุผลสำเร็จ เกิดประโยชน์ต่อนักศึกษาเฉพาะกลุ่ม

๑ = การดำเนินโครงการ/กิจกรรมไม่บรรลุผลสำเร็จเท่าที่ควร

#### ๓) ชุมชนให้การสนับสนุนสถานศึกษาอย่างเหมาะสมและต่อเนื่อง

๔ = ชุมชนให้การยอมรับและให้การสนับสนุนสถานศึกษาในทุก ๆ ด้านอย่างเหมาะสมและต่อเนื่อง

๓ = ชุมชนให้การยอมรับและให้การสนับสนุนสถานศึกษาตามความจำเป็นทุกครั้งที่สถานศึกษาขอความช่วยเหลือ

๒ = ชุมชนให้การยอมรับและให้การสนับสนุนสถานศึกษาได้บ้างในบางโอกาส

๑ = ชุมชนให้การยอมรับสถานศึกษา แต่ไม่มีโอกาสหรือมีโอกาสให้การสนับสนุนสถานศึกษาได้น้อยมาก

#### ๔) สถานศึกษาเป็นแหล่งวิทยากรในการให้ความรู้และบริการชุมชน

๔ = มีการวางแผนและดำเนินการเพื่อให้ความรู้และบริการในสิ่งที่เป็นประโยชน์ และชุมชนต้องการ เกิดผลดีเยี่ยมและชุมชนยอมรับ

๓ = มีการวางแผนและดำเนินการเพื่อให้ความรู้และบริการชุมชนตามแผนที่สถานศึกษากำหนด เกิดผลดีและชุมชนยอมรับ

๒ = มีการวางแผนและดำเนินการให้ความรู้และบริการแก่ชุมชนตามจังหวะหรือโอกาสอำนวย

๑ = มีการให้ความรู้และบริการแก่ชุมชนหรือท้องถิ่นน้อยมาก

#### วิธีการประเมินและแหล่งข้อมูล

๑) พิจารณาจากหลักฐาน เช่น แผนงาน/โครงการ ผลการสำรวจความต้องการของชุมชน บันทึกการประชุม ฯลฯ

๒) สัมภาษณ์ผู้นำ/ผู้แทนชุมชน ผู้ประกอบการ คณะกรรมการสถานศึกษา ผู้แทนองค์กรที่เกี่ยวข้อง

## ๔.๒ การอนุรักษ์ศาสนา ศิลปวัฒนธรรม และสิ่งแวดล้อม

**คำอธิบาย** การอนุรักษ์ศาสนา ศิลปวัฒนธรรม และสิ่งแวดล้อม หมายถึง การที่สถานศึกษา ร่วมมือกับชุมชนจัดกิจกรรม/โครงการอนุรักษ์ทรัพยากรธรรมชาติและสิ่งแวดล้อม ทำนุบำรุง และเชิดชูศาสนา และ ศิลปวัฒนธรรมไทย เป็นผลให้ชุมชนมีเจตคติที่ดีต่อสถานศึกษา

### หัวข้อพิจารณา

- ๑) การจัดกิจกรรม/โครงการเพื่ออนุรักษ์ทรัพยากรและสิ่งแวดล้อม
- ๒) การจัดกิจกรรม/โครงการเพื่ออนุรักษ์และเชิดชูศาสนา
- ๓) การจัดกิจกรรม/โครงการเพื่อทำนุบำรุงศิลปวัฒนธรรมไทย
- ๔) ชุมชนมีเจตคติที่ดีต่อสถานศึกษา

### แนวทางการให้ระดับคุณภาพ

#### ๑) การจัดกิจกรรม/โครงการเพื่ออนุรักษ์ทรัพยากรและสิ่งแวดล้อม

- ๔ = สถานศึกษาร่วมกับชุมชนจัดกิจกรรม/โครงการเพื่ออนุรักษ์ทรัพยากรธรรมชาติและสิ่งแวดล้อม ประจำปี โดยมีความกระตือรือร้น/ผู้แทนจากทั้ง ๒ ฝ่าย มีแผนการดำเนินงานชัดเจน ปฏิบัติได้ตามแผน บรรลุผลตามเป้าหมายที่กำหนด มีการพัฒนางานให้ยั่งยืน ชุมชนพึงพอใจ
- ๓ = สถานศึกษาจัดกิจกรรม/โครงการเพื่ออนุรักษ์ทรัพยากรธรรมชาติและสิ่งแวดล้อม ประจำปี โดยสถานศึกษามีแผนงานที่กำหนดไว้ล่วงหน้า ปฏิบัติงาน ได้ตามแผนและ กิจกรรม/โครงการบรรลุผลตามเป้าหมายที่กำหนด
- ๒ = สถานศึกษาจัดกิจกรรม/โครงการเพื่ออนุรักษ์ทรัพยากรธรรมชาติและสิ่งแวดล้อมเป็นบางปี ปฏิบัติงานได้ตามแผน ผลงานบรรลุตามเป้าหมาย
- ๑ = สถานศึกษาจัดกิจกรรม/โครงการเพื่ออนุรักษ์ทรัพยากรธรรมชาติและสิ่งแวดล้อมเป็นบางปี ปฏิบัติงานไม่ได้ตามแผน ผลงานไม่บรรลุเป้าหมายเท่าที่ควร

#### ๒) การจัดกิจกรรม/โครงการเพื่ออนุรักษ์และเชิดชูศาสนา

- ๔ = สถานศึกษาร่วมกับชุมชนจัดกิจกรรม/โครงการเพื่ออนุรักษ์และเชิดชูศาสนาประจำปี โดยมีคณะกรรมการ/ผู้แทนจากทั้ง ๒ ฝ่าย มีแผนการดำเนินงานชัดเจน ปฏิบัติได้ตามแผน บรรลุผลตามเป้าหมายที่กำหนดมีการพัฒนางานให้ยั่งยืน ชุมชนพึงพอใจ
- ๓ = สถานศึกษาจัดกิจกรรม/โครงการเพื่ออนุรักษ์และเชิดชูศาสนาประจำปี โดยสถานศึกษามี แผนงานที่กำหนดไว้ล่วงหน้าปฏิบัติงานได้ตามแผนและกิจกรรม/โครงการบรรลุผล ตามเป้าหมายที่กำหนด
- ๒ = สถานศึกษาจัดกิจกรรม/โครงการเพื่ออนุรักษ์และเชิดชูศาสนาเป็นบางปี ปฏิบัติงานได้ตามแผน ผลงานบรรลุตามเป้าหมาย

### แนวทางการให้ระดับคุณภาพ

๑ = สถานศึกษาจัดกิจกรรม/โครงการเพื่ออนุรักษ์และเชิดชูศาสนาเป็นบางปี ปฏิบัติงานไม่ได้ตามแผนผลงานไม่บรรลุเป้าหมายเท่าที่ควร

#### ๓) การจัดกิจกรรม/โครงการเพื่อทำนุบำรุงศิลปวัฒนธรรมไทย

๔ = สถานศึกษาร่วมกับชุมชนจัดกิจกรรม/โครงการเพื่อทำนุบำรุงศิลปวัฒนธรรมไทยประจำปี โดยมีคณะกรรมการ/ผู้แทนจากทั้ง ๒ ฝ่าย มีแผนการดำเนินงานชัดเจน ปฏิบัติได้ตามแผนบรรลุผลตามเป้าหมายที่กำหนด มีการพัฒนางานให้ยั่งยืน ชุมชนพึงพอใจ

๓ = สถานศึกษาจัดกิจกรรม/โครงการเพื่อทำนุบำรุงศิลปวัฒนธรรมไทยประจำปี โดยสถานศึกษามีแผนงานที่กำหนดไว้ล่วงหน้า ปฏิบัติงานได้ตามแผนและกิจกรรม/โครงการบรรลุผลตามเป้าหมายที่กำหนด

๒ = สถานศึกษาจัดกิจกรรม/โครงการเพื่อทำนุบำรุงศิลปวัฒนธรรมไทยเป็นบางปี ปฏิบัติงานได้ตามแผน ผลงานบรรลุเป้าหมาย

๑ = สถานศึกษาจัดกิจกรรม/โครงการเพื่อทำนุบำรุงศิลปวัฒนธรรมไทยเป็นบางปี ปฏิบัติงานไม่ได้ตามแผน ผลงานไม่บรรลุเป้าหมายเท่าที่ควร

#### ๔) ชุมชนมีเจตคติที่ดีต่อสถานศึกษา

๔ = ชุมชนให้ความร่วมมือและมีการวางแผนร่วมกันในการจัดกิจกรรมต่าง ๆ ของสถานศึกษาเป็นประจำทุกปี ยอมรับการให้ความรู้ และพึงพอใจต่อการบริการของสถานศึกษา กล่าวขวัญถึงสถานศึกษาในทางที่ดีเป็นส่วนใหญ่

๓ = ชุมชนให้ความร่วมมือในการจัดกิจกรรมต่าง ๆ ของสถานศึกษา ยอมรับการให้ความรู้ และพึงพอใจต่อการบริการของสถานศึกษา กล่าวขวัญถึงสถานศึกษาในทางที่ดีบ้าง

๒ = ชุมชนให้ความร่วมมือในการจัดกิจกรรมต่าง ๆ ของสถานศึกษา ยอมรับการให้ความรู้ และพึงพอใจต่อการบริการของสถานศึกษาเป็นบางครั้ง กล่าวขวัญถึงสถานศึกษาถึงในทางที่ดีและในทางที่ไม่ดี

๑ = ชุมชนให้ความร่วมมือในการจัดกิจกรรมต่าง ๆ ของสถานศึกษาเป็นบางครั้ง ยอมรับการให้ความรู้ และพึงพอใจต่อการบริการของสถานศึกษาเป็นส่วนน้อย กล่าวขวัญถึงสถานศึกษาเฉพาะในทางที่ไม่ดี

#### วิธีการประเมินและแหล่งข้อมูล

๑) พิจารณาจากหลักฐาน เช่น โครงการพัฒนาทรัพยากรธรรมชาติและสิ่งแวดล้อม โครงการทำนุบำรุงศาสนา ศิลปวัฒนธรรม โครงการรณรงค์การแต่งการด้วยผ้าไทย รายงานผลการประชุมวาระต่าง ๆ ฯลฯ

๒) สัมภาษณ์ผู้รับผิดชอบ ครูผู้สอน นักศึกษา และบุคลากรในชุมชน

## ด้านที่ ๕ บุคลากรและการบริหารงานบุคลากร

### ๕.๑ คุณลักษณะของผู้บริหาร

**คำอธิบาย** คุณลักษณะของผู้บริหาร หมายถึง ผู้บริหารเป็นบุคคลที่มีความรู้ ความสามารถ ในงานวิชาการ วิชาชีพ และการบริหารจัดการสถานศึกษา มีวิสัยทัศน์และความเป็นผู้นำ มีความเป็นประชาธิปไตย ยึดหลักการบริหารงานแบบมีส่วนร่วม และมีคุณธรรมจริยธรรม เป็นแบบอย่างที่ดี เป็นที่ยอมรับของผู้ที่เกี่ยวข้อง ทั้งในและนอกสถานศึกษา

#### หัวข้อพิจารณา

- ๑) ผู้บริหารมีความรู้ความสามารถในงานวิชาการ วิชาชีพ และการบริหารจัดการสถานศึกษา
- ๒) ผู้บริหารมีวิสัยทัศน์และความเป็นผู้นำ
- ๓) ผู้บริหารมีความเป็นประชาธิปไตยและยึดหลักการบริหารงานแบบมีส่วนร่วม
- ๔) ผู้บริหารมีคุณธรรมจริยธรรม เป็นแบบอย่างที่ดี เป็นที่ยอมรับของผู้ที่เกี่ยวข้อง ทั้งในและนอกสถานศึกษา

#### แนวทางการให้ระดับคุณภาพ

##### ๑) ผู้บริหารมีความรู้ความสามารถในงานวิชาการ วิชาชีพ และการบริหารสถานศึกษา

- ๔ = ผู้บริหารมีความสามารถทั้งงานวิชาการ วิชาชีพ และงานบริหารการจัดการโดดเด่น ผลการพัฒนาประจักษ์ชัด
- ๓ = ผู้บริหารมีความสามารถในงานวิชาการ วิชาชีพ และงานบริหารจัดการโดดเด่นอย่างใดอย่างหนึ่ง มีผลพัฒนาที่เห็นได้
- ๒ = ผู้บริหารมีความสามารถในงานวิชาการ วิชาชีพ และงานบริหารจัดการในระดับที่สามารถบริหารสถานศึกษาได้ตามปกติ
- ๑ = ผู้บริหารสามารถจัดการสถานศึกษาได้ แต่ขาดความรู้ทางวิชาการ วิชาชีพ ที่จะช่วยแนะนำบุคลากร

##### ๒) ผู้บริหารมีวิสัยทัศน์และความเป็นผู้นำ

- ๔ = ผู้บริหารมีวิสัยทัศน์ที่ทันสมัย กระตุ้นและพัฒนาภาวะผู้นำของบุคลากรโดยเปิดโอกาสให้ทุกคนแสดงความสามารถเต็มที่ มีความรับผิดชอบ และแสดงจุดยืนในการพัฒนาสถานศึกษาชัดเจน มีการวางแผนติดตามงานอย่างเป็นระบบ นำชุมชนเข้ามามีส่วนร่วมในการวางแผนพัฒนาสถานศึกษาและสนับสนุนปัจจัยต่าง ๆ อย่างเต็มที่ ชุมชนให้การยอมรับด้วยความศรัทธาอย่างจริงจัง
- ๓ = ผู้บริหารมีวิสัยทัศน์ที่ชัดเจนในการพัฒนาการศึกษา กระตุ้นและพัฒนาภาวะผู้นำของบุคลากร โดยเลือกกลุ่มที่มีความรู้ความสามารถ มีความรับผิดชอบและแสดงจุดยืนในการพัฒนาสถานศึกษา เป็นที่รับรู้เฉพาะกลุ่มผู้ร่วมงาน มีการติดตามประเมินงานตามเวลาที่กำหนด นำชุมชนมาช่วยวางแผนพัฒนาสถานศึกษาบางโอกาส ได้รับการสนับสนุนปัจจัยต่างๆ เพียงพอ ชุมชนให้การยอมรับ

### แนวทางการให้ระดับคุณภาพ

- ๒ = ผู้บริหารเรียนรู้การพัฒนาการศึกษาอยู่เสมอ เปิดโอกาสหรือสนับสนุนการพัฒนาความสามารถของบุคลากรเฉพาะกลุ่มที่สนใจ มีการกำกับติดตามงานอย่างไม่เป็นทางการ นำชุมชนมาร่วมพัฒนาสถานศึกษาได้บ้างตามโอกาส ชุมชนให้การยอมรับ
- ๑ = ผู้บริหารบริหารจัดการในสถานศึกษาได้ตามปกติ มีการกำกับติดตามงานเท่าที่จำเป็น

#### ๓) ผู้บริหารมีความเป็นประชาธิปไตยและยึดหลักการบริหารงานแบบมีส่วนร่วม

- ๔ = ผู้บริหารรับฟังความคิดเห็นของผู้ปฏิบัติงานและผู้เกี่ยวข้องทุกฝ่าย ซึ่งรวมถึงชุมชน ให้ความสำคัญกับข้อคิดเห็นเหล่านั้น มีการกำหนดนโยบายและขั้นตอนการปฏิบัติงาน การปรับปรุงและพัฒนาที่เป็นระบบ คงเส้นคงวา มุ่งผลประโยชน์ที่นักศึกษาเป็นสำคัญ สามารถประสานสัมพันธ์ได้ดีกับครู อาจารย์ในสถานศึกษา ผู้ปกครอง คณะกรรมการสถานศึกษา และ องค์กรต่างๆ ในชุมชน
- ๓ = ผู้บริหารรับฟังความคิดเห็นของผู้ปฏิบัติงานและผู้เกี่ยวข้องภายในสถานศึกษา และผู้เกี่ยวข้องจากภายนอกสถานศึกษาบางกลุ่ม นำข้อมูลความคิดเห็นเหล่านั้นมาพิจารณาทบทวน ปรับปรุง และพัฒนาขั้นตอนและนโยบายการบริหารงานตามความเหมาะสม สามารถประสานสัมพันธ์ได้ดีกับครู อาจารย์ในสถานศึกษา คณะกรรมการสถานศึกษา
- ๒ = ผู้บริหารรับฟังความคิดเห็นของผู้ปฏิบัติงานและผู้เกี่ยวข้องภายในสถานศึกษา มีการปรับปรุงขั้นตอนการดำเนินงานหรือปรับเปลี่ยนนโยบายเท่าที่จำเป็น มีการประสานงานเฉพาะกับกลุ่มบุคคลที่ไว้วางใจ บุคลากรในสถานศึกษาให้การยอมรับ
- ๑ = ผู้บริหารรับฟังความคิดเห็นเฉพาะกลุ่มผู้ปฏิบัติงาน ปรับเปลี่ยนนโยบายและขั้นตอนการดำเนินงานเท่าที่จำเป็น

#### ๔) ผู้บริหารมีคุณธรรม จริยธรรม เป็นแบบอย่างที่ดี เป็นที่ยอมรับของผู้ที่เกี่ยวข้องทั้งในและนอกสถานศึกษา

- ๔ = ผู้บริหารประพฤติตนอยู่ในกรอบศีลธรรม ปฏิบัติตนตามหลักธรรมทางศาสนาที่ตนนับถือ เป็นแบบอย่างที่ดี มีคุณธรรมบางประการเด่นชัด จนได้รับการยกย่องจากกลุ่มบุคลากรในสถานศึกษาและชุมชนหรือองค์กรต่างๆ ที่เกี่ยวข้อง
- ๓ = ผู้บริหารประพฤติตนอยู่ในกรอบศีลธรรม ปฏิบัติตนตามหลักธรรมทางศาสนาที่ตนนับถือ เป็นแบบอย่างที่ดี ได้รับการยกย่องจากกลุ่มบุคลากรในสถานศึกษาและชุมชน
- ๒ = ผู้บริหารประพฤติตนอยู่ในกรอบศีลธรรม ปฏิบัติตนตามหลักธรรมทางศาสนาที่ตนนับถือ บุคลากรในสถานศึกษาให้ความเคารพ
- ๑ = ผู้บริหารประพฤติตนอยู่ในกรอบศีลธรรม ปฏิบัติตนตามหลักธรรมทางศาสนาที่ตนนับถือ

### วิธีการประเมินและแหล่งข้อมูล

- ๑) พิจารณาหลักฐานที่ปรากฏ เช่น แฟ้มสะสมงาน บทความทางวิชาการ ผลงานเกียรติบัตร โล่รางวัล ภาพถ่ายการเข้าร่วมกิจกรรม ฯลฯ
- ๒) สัมภาษณ์บุคคลากรที่เกี่ยวข้อง

### ๕.๒ คุณลักษณะของครู อาจารย์

**คำอธิบาย** คุณลักษณะของครู หมายถึง ครูสอนเป็นบุคคลที่มีความรู้ ความเข้าใจเกี่ยวกับโครงสร้างหลักสูตร เชี่ยวชาญทางวิชาชีพ สามารถนำความรู้ความเข้าใจมาส่งเสริมและพัฒนา นักศึกษาเป็นรายบุคคล มีทักษะในการจัดกิจกรรมการเรียนการสอนตามความสามารถของนักศึกษา มีปฏิสัมพันธ์ที่ดีต่อนักศึกษาและผู้ที่เกี่ยวข้อง มุ่งมั่นในการปฏิบัติงานและรับผิดชอบในหน้าที่ มีคุณธรรม จริยธรรม เป็นแบบอย่างที่ดี และมีการพัฒนาตนเอง

#### หัวข้อพิจารณา

- ๑) ครู มีความรู้ความเข้าใจเกี่ยวกับโครงสร้างหลักสูตร สามารถนำมาใช้ในการส่งเสริมและพัฒนา นักศึกษาเป็นรายบุคคล
- ๒) ครู มีทักษะในการจัดกิจกรรมการเรียนการสอนตามความสามารถของนักศึกษา และมีปฏิสัมพันธ์ที่ดีต่อนักศึกษาและผู้ที่เกี่ยวข้อง
- ๓) ครู มุ่งมั่นในการปฏิบัติงานและรับผิดชอบในหน้าที่ มีคุณธรรม จริยธรรม ตลอดจนเป็นแบบอย่างที่ดี
- ๔) ครู มีทักษะทางวิชาชีพ และมีการพัฒนาตนเองสม่ำเสมอ

#### แนวทางการให้ระดับคุณภาพ

๑) ครู อาจารย์มีความรู้ความเข้าใจเกี่ยวกับโครงสร้างหลักสูตร สามารถนำมาใช้ในการส่งเสริมและพัฒนา นักศึกษาเป็นรายบุคคล

๔ = ครู ร้อยละ ๘๐ ขึ้นไป มีความรู้ความเข้าใจเกี่ยวกับโครงสร้างหลักสูตร สามารถนำมาใช้ในการส่งเสริมและพัฒนา นักศึกษาเป็นรายบุคคล

๓ = ครู ร้อยละ ๗๐ - ๗๙ มีความรู้ความเข้าใจเกี่ยวกับโครงสร้างหลักสูตร สามารถนำมาใช้ในการส่งเสริมและพัฒนา นักศึกษาเป็นรายบุคคล

๒ = ครู ร้อยละ ๖๐ - ๖๙ มีความรู้ความเข้าใจเกี่ยวกับโครงสร้างหลักสูตร สามารถนำมาใช้ในการส่งเสริมและพัฒนา นักศึกษาเป็นรายบุคคล

๑ = ครู น้อยกว่าร้อยละ ๖๐ มีความรู้ความเข้าใจเกี่ยวกับโครงสร้างหลักสูตร สามารถนำมาใช้ในการส่งเสริมและพัฒนา นักศึกษาเป็นรายบุคคล

### แนวทางการให้ระดับคุณภาพ

**๒) ครู อาจารย์มีทักษะในการจัดกิจกรรมการเรียนการสอนตามความสามารถของนักศึกษา และมีปฏิสัมพันธ์ที่ดีต่อนักศึกษาและผู้ที่เกี่ยวข้อง**

- ๔ = ครู ร้อยละ ๘๐ ขึ้นไป มีทักษะในการจัดกิจกรรมการเรียนการสอนตามความสามารถของ นักศึกษา และมีปฏิสัมพันธ์ที่ดีต่อนักศึกษาและผู้ที่เกี่ยวข้อง
- ๓ = ครู ร้อยละ ๗๐ - ๗๙ มีทักษะในการจัดกิจกรรมการเรียนการสอนตามความสามารถของ นักศึกษา และมีปฏิสัมพันธ์ที่ดีต่อนักศึกษาและผู้ที่เกี่ยวข้อง
- ๒ = ครู ร้อยละ ๖๐ - ๖๙ มีทักษะในการจัดกิจกรรมการเรียนการสอนตามความสามารถของ นักศึกษาและมีปฏิสัมพันธ์ที่ดีต่อนักศึกษาและผู้ที่เกี่ยวข้อง
- ๑ = ครู น้อยกว่าร้อยละ ๖๐ มีทักษะในการจัดกิจกรรมการเรียนการสอนตามความสามารถของ นักศึกษา และมี ปฏิสัมพันธ์ที่ดีต่อนักศึกษาและผู้ที่เกี่ยวข้อง

**๓) ครู มุ่งมั่นในการปฏิบัติงานและรับผิดชอบในหน้าที่ มีคุณธรรม จริยธรรมตลอดจนเป็นแบบอย่างที่ดี**

- ๔ = ครู ร้อยละ ๘๐ ขึ้นไป มุ่งมั่นในการปฏิบัติงานและรับผิดชอบในหน้าที่ มีคุณธรรม จริยธรรม ตลอดจนเป็นแบบอย่างที่ดี
- ๓ = ครู ร้อยละ ๗๐ - ๗๙ มุ่งมั่นในการปฏิบัติงานและรับผิดชอบในหน้าที่ มีคุณธรรม จริยธรรม ตลอดจนเป็นแบบอย่างที่ดี
- ๒ = ครู ร้อยละ ๖๐ - ๖๙ มุ่งมั่นในการปฏิบัติงานและรับผิดชอบในหน้าที่ มีคุณธรรม จริยธรรม ตลอดจนเป็นแบบอย่างที่ดี
- ๑ = ครู น้อยกว่าร้อยละ ๖๐ มุ่งมั่นในการปฏิบัติงานและรับผิดชอบในหน้าที่ มีคุณธรรม จริยธรรม ตลอดจนเป็นแบบอย่างที่ดี

**๔) ครู อาจารย์มีทักษะทางวิชาชีพและมีการพัฒนาตนเองสม่ำเสมอ**

- ๔ = ครู ร้อยละ ๘๐ ขึ้นไป มีทักษะทางวิชาชีพ และมีการพัฒนาตนเองสม่ำเสมอ
- ๓ = ครู ร้อยละ ๗๐ - ๗๙ มีทักษะทางวิชาชีพ และมีการพัฒนาตนเองสม่ำเสมอ
- ๒ = ครู ร้อยละ ๖๐ - ๖๙ มีทักษะทางวิชาชีพ และมีการพัฒนาตนเองสม่ำเสมอ
- ๑ = ครู น้อยกว่าร้อยละ ๖๐ มีทักษะทางวิชาชีพ และมีการพัฒนาตนเองสม่ำเสมอ

### วิธีการประเมินและแหล่งข้อมูล

- ๑) พิจารณาหลักฐานที่ปรากฏ เช่น แฟ้มสะสมงานของครู อาจารย์ ผลงานของครู ผลงานของนักศึกษา
- ๒) สัมภาษณ์นักศึกษาและบุคลากรที่เกี่ยวข้อง

### ๕.๓ คุณลักษณะของบุคลากรฝ่ายสนับสนุน

**คำอธิบาย** คุณลักษณะของบุคลากรฝ่ายสนับสนุน หมายถึง บุคลากรอื่นนอกเหนือจาก

/ผู้บริหาร...

ผู้บริหารและครู ผู้สอน (เช่น เจ้าหน้าที่ให้บริการต่าง ๆ นักการภารโรง พ่อค้า แม่ค้าในสถานศึกษา เป็นต้น) เป็นบุคคลที่เข้าใจบทบาทหน้าที่ของตน และปฏิบัติงานด้วยความรับผิดชอบ มีมนุษยสัมพันธ์ที่ดี และให้ ความร่วมมือกับสถานศึกษา ตระหนักในการเป็นแบบอย่างที่ดีมีความรู้ความเข้าใจแนวทางการจัดการศึกษา

### หัวข้อพิจารณา

- ๑) บุคลากรฝ่ายสนับสนุนเข้าใจบทบาทหน้าที่และปฏิบัติงานด้วยความรับผิดชอบ
- ๒) บุคลากรฝ่ายสนับสนุนมีมนุษยสัมพันธ์ที่ดี และให้ความร่วมมือกับสถานศึกษา
- ๓) บุคลากรฝ่ายสนับสนุนตระหนักในการเป็นแบบอย่างที่ดี
- ๔) บุคลากรฝ่ายสนับสนุนมีความรู้ความเข้าใจแนวทางการจัดการศึกษา

### แนวทางการให้ระดับคุณภาพ

#### ๑) บุคลากรฝ่ายสนับสนุนเข้าใจบทบาทหน้าที่และปฏิบัติงานด้วยความรับผิดชอบ

- ๔ = บุคลากรฝ่ายสนับสนุนร้อยละ ๘๐ ขึ้นไป เข้าใจบทบาทหน้าที่และปฏิบัติงานด้วยความรับผิดชอบ
- ๓ = บุคลากรฝ่ายสนับสนุนร้อยละ ๗๐ - ๗๙ เข้าใจบทบาทหน้าที่และปฏิบัติงานด้วยความรับผิดชอบ
- ๒ = บุคลากรฝ่ายสนับสนุนร้อยละ ๖๐ - ๖๙ เข้าใจบทบาทหน้าที่และปฏิบัติงานด้วยความรับผิดชอบ
- ๑ = บุคลากรฝ่ายสนับสนุนน้อยกว่าร้อยละ ๖๐ เข้าใจบทบาทหน้าที่และปฏิบัติงานด้วยความรับผิดชอบ

#### ๒) บุคลากรฝ่ายสนับสนุนมีมนุษยสัมพันธ์ที่ดีและให้ความร่วมมือกับสถานศึกษา

- ๔ = บุคลากรฝ่ายสนับสนุนร้อยละ ๘๐ ขึ้นไป มีมนุษยสัมพันธ์ที่ดีและให้ความร่วมมือกับสถานศึกษา
- ๓ = บุคลากรฝ่ายสนับสนุนร้อยละ ๗๐ - ๗๙ มีมนุษยสัมพันธ์ที่ดีและให้ความร่วมมือกับสถานศึกษา
- ๒ = บุคลากรฝ่ายสนับสนุนร้อยละ ๖๐ - ๖๙ มีมนุษยสัมพันธ์ที่ดีและให้ความร่วมมือกับสถานศึกษา
- ๑ = บุคลากรฝ่ายสนับสนุนน้อยกว่าร้อยละ ๖๐ มีมนุษยสัมพันธ์ที่ดีและให้ความร่วมมือกับสถานศึกษา

#### ๓) บุคลากรฝ่ายสนับสนุนตระหนักในการเป็นแบบอย่างที่ดี

- ๔ = บุคลากรฝ่ายสนับสนุนร้อยละ ๘๐ ขึ้นไป ตระหนักในการเป็นแบบอย่างที่ดี
- ๓ = บุคลากรฝ่ายสนับสนุนร้อยละ ๗๐ - ๗๙ ตระหนักในการเป็นแบบอย่างที่ดี
- ๒ = บุคลากรฝ่ายสนับสนุนร้อยละ ๖๐ - ๖๙ ตระหนักในการเป็นแบบอย่างที่ดี
- ๑ = บุคลากรฝ่ายสนับสนุนน้อยกว่าร้อยละ ๖๐ ตระหนักในการเป็นแบบอย่างที่ดี

#### ๔) บุคลากรฝ่ายสนับสนุนมีความรู้ความเข้าใจแนวทางการจัดการศึกษา

- ๔ = บุคลากรฝ่ายสนับสนุนร้อยละ ๘๐ ขึ้นไป มีความรู้ความเข้าใจแนวทางการจัดการศึกษา
- ๓ = บุคลากรฝ่ายสนับสนุนร้อยละ ๗๐ - ๗๙ มีความรู้ความเข้าใจแนวทางการจัดการศึกษา
- ๒ = บุคลากรฝ่ายสนับสนุนร้อยละ ๖๐ - ๖๙ มีความรู้ความเข้าใจแนวทางการจัดการศึกษา
- ๑ = บุคลากรฝ่ายสนับสนุนน้อยกว่าร้อยละ ๖๐ มีความรู้ความเข้าใจแนวทางการจัดการศึกษา



### วิธีการประเมินและแหล่งข้อมูล

- ๑) พิจารณาหลักฐานที่ปรากฏ เช่น แฟ้มสะสมผลงานการปฏิบัติงาน สรุปผลงาน/โครงการ รายงานการปฏิบัติงาน ฯลฯ
- ๒) สัมภาษณ์บุคลากรที่เกี่ยวข้อง

### ๕.๔ การบริหารงานและการพัฒนาบุคลากร

**คำอธิบาย** การบริหารงานและการพัฒนาบุคลากร หมายถึง การที่สถานศึกษาจัดโครงสร้างการบริหารงาน กำหนดคุณสมบัติและบทบาทหน้าที่ของบุคลากรอย่างชัดเจน จัดระบบนิเทศ ติดตาม ประเมินผล และพัฒนางานอย่างสม่ำเสมอ เสริมสร้างขวัญและกำลังใจให้แก่บุคลากรทุกฝ่าย และพัฒนาบุคลากร อย่างเป็นระบบ ต่อเนื่อง และทั่วถึง

#### หัวข้อพิจารณา

- ๑) โครงสร้างการบริหารงาน คุณสมบัติและบทบาทหน้าที่ของบุคลากรกำหนดไว้ชัดเจน
- ๒) การจัดระบบนิเทศ ติดตาม ประเมิน และพัฒนางานอย่างสม่ำเสมอ
- ๓) การเสริมสร้างขวัญและกำลังใจให้แก่บุคลากรทุกฝ่ายอย่างเหมาะสม
- ๔) การพัฒนาบุคลากรดำเนินอย่างเป็นระบบ ต่อเนื่อง และทั่วถึง

#### แนวทางการให้ระดับคุณภาพ

##### ๑) โครงสร้างการบริหารงาน คุณสมบัติและบทบาทหน้าที่ของบุคลากรกำหนดไว้ชัดเจน

- ๔ = มีการจัดทำโครงสร้างการบริหารงาน ระบุกลุ่ม/ฝ่าย/งานชัดเจน สายการบริหารงานเหมาะสม กำหนดคุณสมบัติและบทบาทหน้าที่ของบุคลากรได้ชัดเจนถึงรายบุคคล มีคู่มือนโยบาย คู่มือการบริหารหรือคู่มือดำเนินการยึดเป็นมาตรฐาน
- ๓ = มีการจัดทำโครงสร้างการบริหารงาน ระบุกลุ่ม/ฝ่าย/งานชัดเจน กำหนดคุณสมบัติและบทบาทหน้าที่ตามลักษณะกลุ่ม/ฝ่าย/งาน มีคู่มือนโยบาย คู่มือการบริหาร หรือคู่มือดำเนินการให้ตรวจสอบได้
- ๒ = มีการจัดทำโครงสร้างการบริหารงาน ระบุกลุ่ม/ฝ่าย/งานชัดเจน กำหนดคุณสมบัติและบทบาทหน้าที่เฉพาะกลุ่ม/ฝ่าย/งาน ที่เกิดปัญหาการปฏิบัติงานบ่อย ๆ มีหลักฐานให้ตรวจสอบได้
- ๑ = มีการจัดทำโครงสร้างการบริหารงานตามกลุ่มเป้าหมาย

##### ๒) การจัดระบบนิเทศ ติดตาม ประเมินผล และพัฒนางานอย่างสม่ำเสมอ

- ๔ = มีแผนการนิเทศภายในและแผนการกำกับติดตามงานที่วางระบบได้ดี กำหนดผู้รับผิดชอบ ช่วงระยะเวลาชัดเจน ดำเนินงานได้ตามแผนและบรรลุเป้าหมาย มีการจัดทำรายงาน และขยายผลให้ผู้เกี่ยวข้องทราบ
- ๓ = มีแผนการนิเทศภายในและแผนการกำกับติดตามงานที่ดี กำหนดผู้รับผิดชอบ ช่วงระยะเวลาชัดเจน ดำเนินงานได้ตามแผนและบรรลุเป้าหมาย

### แนวทางการให้ระดับคุณภาพ

- ๒ = มีแผนการนิเทศภายในและแผนการกำกับติดตามงาน มีผู้รับผิดชอบ แต่ช่วงระยะเวลาดำเนินการปรับเปลี่ยนตามสถานการณ์ ดำเนินงานได้บรรลุเป้าหมายพอสมควร
- ๑ = มีแผนการนิเทศภายใน และแผนการกำกับติดตามงาน มีผู้รับผิดชอบ และกำหนดเวลาไว้คร่าว ๆ ดำเนินงานได้บรรลุเป้าหมายไม่ครบถ้วน

#### ๓) การเสริมสร้างขวัญและกำลังใจให้แก่บุคลากรทุกฝ่ายอย่างเหมาะสม

- ๔ = มีระบบการสร้างขวัญกำลังใจ/การพิจารณาความดีความชอบที่เป็นธรรมแก่ทุกฝ่าย มีข้อตกลงกติกาสอดคล้องเหมาะสม ดำเนินการตามข้อตกลง ทุกฝ่ายได้รับทั่วถึงและเกิดความพึงพอใจ
- ๓ = มีระบบการสร้างขวัญกำลังใจ/การพิจารณาความดีความชอบ มีข้อตกลง/กติกาเปิดเผย เป็นที่ยอมรับ บุคลากรส่วนใหญ่พึงพอใจต่อสิ่งที่ได้รับ
- ๒ = มีการเสริมสร้างขวัญกำลังใจ/การพิจารณาความดีความชอบตามข้อตกลงของผู้บริหารระดับกลุ่ม/ฝ่าย บุคลากรส่วนใหญ่พึงพอใจต่อสิ่งที่ได้รับ
- ๑ = มีการเสริมสร้างขวัญกำลังใจ/การพิจารณาความดีความชอบที่ได้รับการพิจารณาจากผู้บริหาร แต่เพียงผู้เดียว

#### ๔) การพัฒนาบุคลากรดำเนินอย่างเป็นระบบ ต่อเนื่อง และทั่วถึง

- ๔ = มีการวางแผนพัฒนาบุคลากรร่วมกันจากกลุ่ม/ฝ่ายที่เกี่ยวข้อง กำหนดเป็นแผนระยะยาว สอดคล้องกับความต้องการจำเป็นตามวิสัยทัศน์และเป้าหมาย ดำเนินการได้ตามเป้าหมาย บุคลากรได้รับการฝึกอบรมสัมมนาเฉลี่ยคนละไม่น้อยกว่า ๕ ครั้งต่อปี
- ๓ = มีการวางแผนพัฒนาบุคลากรโดยผู้บริหารและหัวหน้ากลุ่ม/ฝ่าย/งาน มีแผนระยะสั้นและระยะยาว สอดคล้องกับความต้องการจำเป็นของสถานศึกษา ดำเนินการได้บรรลุเป้าหมาย บุคลากรส่วนใหญ่ได้รับการฝึกอบรมสัมมนาเฉลี่ยคนละไม่น้อยกว่า ๔ ครั้งต่อปี
- ๒ = มีการวางแผนพัฒนาบุคลากรโดยผู้บริหารดำเนินการตามความจำเป็นและโอกาส ผลการดำเนินงานบรรลุเป้าหมาย บุคลากรได้รับการอบรมสัมมนาเฉลี่ยคนละไม่น้อยกว่า ๓ ครั้งต่อปี
- ๑ = มีการวางแผนพัฒนาบุคลากรโดยผู้บริหารดำเนินการตามความจำเป็นและโอกาส ผลการดำเนินงานบรรลุเป้าหมาย บุคลากรได้รับการอบรมสัมมนาเฉลี่ยคนละไม่น้อยกว่า ๒ ครั้งต่อปี

### ด้านที่ ๖ ความดีเด่นของสถานศึกษา

#### ๖.๑ ผลงานทางวิชาการหรือวิชาชีพของครู และนักศึกษา

**คำอธิบาย** ผลงานทางวิชาการหรือวิชาชีพของครู และนักศึกษา หมายถึง ผลงานจากการทำโครงการสิ่งประดิษฐ์ นวัตกรรมต่าง ๆ บทความทางวิชาการ หรือผลงานอื่น ๆ ที่เกี่ยวข้อง กับการพัฒนาวิชาชีพของครู อาจารย์และนักศึกษา โดยพิจารณาจากสัดส่วนของจำนวนผลงานต่อจำนวนครู และนักศึกษา

/ผลงาน...

ผลงานนั้น ๆ เกิดประโยชน์ในวงกว้างได้รับการเผยแพร่ใช้งบประมาณหรือลงทุนอย่างประหยัดคุ้มค่า เน้นการทำงานแบบมีส่วนร่วม

### หัวข้อพิจารณา

๑. สัดส่วนของจำนวนผลงานต่อจำนวนครู อาจารย์และนักศึกษา
๒. ผลงานเกิดประโยชน์ในวงกว้างและได้รับการเผยแพร่
๓. ผลงานได้จากการลงทุนอย่างประหยัดและคุ้มค่า
๔. ผลงานเกิดจากการทำงานแบบมีส่วนร่วม

### แนวทางการให้ระดับคุณภาพ

#### ๑) สัดส่วนของจำนวนผลงานต่อจำนวนครู และนักศึกษา

- ๔ = มีจำนวนผลงานต่อจำนวนครู และนักศึกษาคิดเป็นร้อยละ ๑๕ ขึ้นไป
- ๓ = มีจำนวนผลงานต่อจำนวนครู และนักศึกษาคิดเป็นร้อยละ ๑๐ - ๑๔
- ๒ = มีจำนวนผลงานต่อจำนวนและนักศึกษาคิดเป็นร้อยละ ๕ - ๙
- ๑ = มีจำนวนผลงานต่อจำนวนครู และนักศึกษาน้อยกว่าร้อยละ ๕

#### ๒) ผลงานเกิดประโยชน์ในวงกว้างและได้รับการเผยแพร่

- ๔ = ผลงานส่วนใหญ่เกิดประโยชน์ต่อคุณภาพชีวิตของประชาชนโดยรวม และผลงานได้รับการเผยแพร่อย่างกว้างขวาง ได้รับการยอมรับหรือได้รับรางวัลระดับประเทศ
- ๓ = ผลงานส่วนใหญ่เกิดประโยชน์ต่อคุณภาพชีวิตของชุมชนและท้องถิ่นและผลงานได้รับการเผยแพร่อย่างกว้างขวาง ได้รับการยอมรับหรือได้รับรางวัลระดับภาค/เขตการศึกษา
- ๒ = ผลงานส่วนใหญ่เกิดประโยชน์ต่อการพัฒนาสถานศึกษา และมีการเผยแพร่ผลงานอย่างกว้างขวาง ได้รับการยอมรับหรือได้รับรางวัลระดับจังหวัด
- ๑ = ผลงานส่วนใหญ่เกิดประโยชน์ต่อผู้คิดค้น และมีการเผยแพร่ผลงานตามสมควร

#### ๓) ผลงานได้จากการลงทุนอย่างประหยัดและคุ้มค่า

- ๔ = ใช้งบประมาณหรืองบลงทุนน้อยกว่าที่ประมาณการไว้ ได้ผลงานตามที่คาดหวัง
- ๓ = ใช้งบประมาณหรืองบลงทุนเท่ากับที่ประมาณการไว้ ได้ผลงานตามที่คาดหวัง
- ๒ = ใช้งบประมาณหรืองบลงทุนมากกว่าที่ประมาณการไว้เพียงเล็กน้อยได้ผลงานตามที่คาดหวัง
- ๑ = ใช้งบประมาณหรืองบลงทุนมากกว่าที่ประมาณการไว้มาก แต่ได้ผลงานตามที่คาดหวัง

#### ๔) ผลงานเกิดจากการทำงานแบบมีส่วนร่วม

- ๔ = ผลงานส่วนใหญ่เกิดจากทุกคนในคณะทำงานร่วมคิดและลงมือปฏิบัติหรือสนับสนุนตามบทบาทหน้าที่ ทุกคนมีโอกาสแสดงความคิดเห็นได้อย่างเสรี

แนวทางการให้ระดับคุณภาพ
๓ = ผลงานส่วนใหญ่เกิดจากกลุ่มผู้นำในคณะทำงานเป็นผู้วางแผนคิดค้น ผู้ร่วมงานมีหน้าที่ปฏิบัติตามแผน แต่มีโอกาสแสดงความคิดเห็นได้อย่างเต็มที่
๒ = ผลงานส่วนใหญ่เกิดจากการมอบหมายของสถานศึกษา คณะทำงานร่วมกันคิด ลงมือปฏิบัติ และพัฒนางานให้บรรลุผลมีการรับฟังความคิดเห็นซึ่งกันและกัน
๑ = ผลงานส่วนใหญ่เกิดจากการมอบหมายของสถานศึกษา คณะทำงานดำเนินงานตามแผนที่สถานศึกษากำหนด

#### วิธีการประเมินและแหล่งข้อมูล

- ๑) พิจารณาจากหลักฐาน เช่น แผนพัฒนาคุณภาพสถานศึกษา แผน/โครงการ ประกวดสิ่งประดิษฐ์ บทความทางวิชาการ สิ่งประดิษฐ์ รายงานการประดิษฐ์ ภาพถ่ายกิจกรรมหรือผลงาน เอกสารเผยแพร่ ฯลฯ
- ๒) สัมภาษณ์ครู อาจารย์ นักศึกษา ชุมชน

#### ๖.๒ ความพึงพอใจของนักศึกษาและผู้ให้บริการ

**คำอธิบาย** ความพึงพอใจของนักศึกษาและผู้ให้บริการ หมายถึง การที่สถานศึกษามีการติดตามสำรวจความพึงพอใจของนักศึกษาและผู้ให้บริการ นักศึกษามีความพึงพอใจต่อการจัดการเรียนการสอน นักศึกษาที่จบหลักสูตรก้าวหน้าทางอาชีพมากขึ้นกว่าเดิม เช่น ขยายกิจการ ได้รับการพิจารณาเลื่อนเงินเดือน เป็นต้น ผู้ให้บริการ (หน่วยงานที่ว่าจ้าง) พึงพอใจคุณภาพของผู้สำเร็จการศึกษา

#### หัวข้อพิจารณา

- ๑) การติดตามสำรวจความพึงพอใจของนักศึกษาและผู้ให้บริการ
- ๒) ความพึงพอใจของนักศึกษาที่มีต่อการจัดการเรียนการสอน
- ๓) จำนวนผู้สำเร็จการศึกษาที่มีงานทำและหรือมีความก้าวหน้าในอาชีพ
- ๔) ผู้ให้บริการ (หน่วยงานที่ว่าจ้าง) พึงพอใจคุณภาพของผู้สำเร็จการศึกษา

แนวทางการให้ระดับคุณภาพ
<b>๑) การติดตามสำรวจความพึงพอใจของนักศึกษาและผู้ให้บริการ</b> ๔ = มีการติดตามสำรวจความพึงพอใจของนักศึกษาและผู้ให้บริการด้วยวิธีการ/เครื่องมือที่เหมาะสม ดำเนินการทุกปี มีรายงานสรุปเป็นปัจจุบัน ๓ = มีการติดตามสำรวจความพึงพอใจของนักศึกษาและผู้ให้บริการด้วยวิธีการ/เครื่องมือที่เหมาะสม ไม่ได้ดำเนินการทุกปี มีรายงานสรุปชัดเจน

### แนวทางการให้ระดับคุณภาพ

- ๒ = มีการติดตามสำรวจความพึงพอใจของนักศึกษาและผู้ให้บริการด้วยวิธีการ/เครื่องมือง่าย ๆ ไม่ได้ดำเนินการทุกปี สรุปผลไม่ชัดเจนและไม่เป็นปัจจุบัน
- ๑ = มีการติดตามสำรวจความพึงพอใจของนักศึกษาและผู้ให้บริการอย่างไม่เป็นทางการ และไม่มีการสรุปผลไว้ชัดเจน

#### ๒) ความพึงพอใจของนักศึกษาที่มีต่อการจัดการเรียนการสอน

- ๔ = นักศึกษาร้อยละ ๙๐ ขึ้นไป พึงพอใจต่อการจัดการเรียนการสอน
- ๓ = นักศึกษาร้อยละ ๘๐ - ๘๙ พึงพอใจต่อการจัดการเรียนการสอน
- ๒ = นักศึกษาร้อยละ ๗๐ - ๗๙ พึงพอใจต่อการจัดการเรียนการสอน
- ๑ = นักศึกษาน้อยกว่าร้อยละ ๗๐ พึงพอใจต่อการจัดการเรียนการสอน

#### ๓) จำนวนผู้สำเร็จการศึกษาที่มีงานทำและหรือมีความก้าวหน้าในอาชีพ

- ๔ = จำนวนผู้สำเร็จการศึกษาร้อยละ ๘๐ ขึ้นไป มีงานทำและหรือมีความก้าวหน้าในอาชีพ
- ๓ = จำนวนผู้สำเร็จการศึกษาร้อยละ ๗๐ - ๗๙ มีงานทำและหรือมีความก้าวหน้าในอาชีพ
- ๒ = จำนวนผู้สำเร็จการศึกษาร้อยละ ๖๐ - ๖๙ มีงานทำและหรือมีความก้าวหน้าในอาชีพ
- ๑ = จำนวนผู้สำเร็จการศึกษาน้อยกว่าร้อยละ ๖๐ มีงานทำและหรือมีความก้าวหน้าในอาชีพ

#### ๔) ผู้ให้บริการ (หน่วยงานที่ว่าจ้าง) พึงพอใจคุณภาพของผู้สำเร็จการศึกษา

- ๔ = จำนวนหน่วยงาน องค์กร หรือสถานประกอบการที่รับผู้สำเร็จการศึกษาเข้าทำงาน ร้อยละ ๙๐ ขึ้นไป พึงพอใจ
- ๓ = จำนวนหน่วยงาน องค์กร หรือสถานประกอบการที่รับผู้สำเร็จการศึกษาเข้าทำงาน ร้อยละ ๘๐ - ๘๙ พึงพอใจ
- ๒ = จำนวนหน่วยงาน องค์กร หรือสถานประกอบการที่รับผู้สำเร็จการศึกษาเข้าทำงาน ร้อยละ ๗๐ - ๗๙ พึงพอใจ
- ๑ = จำนวนหน่วยงาน องค์กร หรือสถานประกอบการที่รับผู้สำเร็จการศึกษาเข้าทำงาน น้อยกว่าร้อยละ ๗๐ พึงพอใจ

#### วิธีประเมินและแหล่งข้อมูล

๑. พิจารณาจากหลักฐาน เช่น รายงานผลการติดตามการมีงานทำของผู้สำเร็จการศึกษา แฟ้มสะสมงานของนักศึกษา สถิติจากหน่วยสารสนเทศ ฯลฯ
๒. สัมภาษณ์คณะผู้บริหาร ฝ่ายกิจการนักศึกษา ครู อาจารย์ นักศึกษา ผู้แทนหน่วยงาน องค์กรหรือสถานประกอบการ บุคลากรในชุมชน

## ๖. เกณฑ์การพิจารณาคัดเลือกและขั้นตอนการจัดทำคะแนน

### ❖ เกณฑ์การพิจารณาคัดเลือกสถานศึกษาเพื่อรับรางวัลพระราชทานและรางวัลชมเชย

สถานศึกษาที่มีสิทธิ์รับรางวัลพระราชทาน จะต้องผ่านเกณฑ์ ดังนี้

๑. ได้ค่าเฉลี่ยของคะแนนการจัดการศึกษาตามรายการในแบบประเมินสถานศึกษาแต่ละด้าน ไม่ต่ำกว่า ๒.๐๐
๒. ได้ค่าเฉลี่ยของคะแนนรวมการจัดการศึกษาตามรายการในแบบประเมินสถานศึกษา ทุกด้านไม่ต่ำกว่า ๓.๕๐
๓. ได้ค่าเฉลี่ยของคะแนนรวมการจัดการศึกษาทุกด้านสูงสุด

### สถานศึกษาที่มีสิทธิ์รับรางวัลชมเชย

สถานศึกษาที่ได้รับการคัดเลือกเป็นลำดับที่ ๒ และ ๓ หรือกรณีที่มีสถานศึกษาแห่งเดียว เข้ารับการประเมินแต่ได้ค่าเฉลี่ยคะแนนรวมไม่ถึง ๓.๕๐ จะได้รับรางวัลชมเชย (มีเพียง 2 รางวัล) ซึ่งต้องผ่านการพิจารณาคัดเลือกระดับเขตตรวจราชการ และผ่านเกณฑ์ต่อไปนี้

๑. ได้ค่าเฉลี่ยของคะแนนการจัดการศึกษาตามรายการในแบบประเมินสถานศึกษาแต่ละด้าน ไม่ต่ำกว่า ๒.๐๐
๒. ได้ค่าเฉลี่ยของคะแนนรวมการจัดการศึกษาทุกด้านตามรายการในแบบประเมิน สถานศึกษาไม่ต่ำกว่า ๓.๐๐

### สถานศึกษาที่มีสิทธิ์ได้รับเกียรติบัตร

สถานศึกษาที่ได้รับการคัดเลือกตั้งแต่ลำดับที่ ๔ ขึ้นไปจะได้รับเกียรติบัตร ของสำนักงาน คณะกรรมการการอาชีวศึกษาซึ่งต้องผ่านการคัดเลือกระดับเขตตรวจราชการและต้องผ่านเกณฑ์ ดังต่อไปนี้

๑. ได้ค่าเฉลี่ยของคะแนนการจัดการศึกษาตามรายการในแบบประเมินสถานศึกษาแต่ละด้าน ไม่ต่ำกว่า ๒.๐๐
๒. ได้ค่าเฉลี่ยของคะแนนรวมการจัดการศึกษาทุกด้านตามรายการในแบบประเมินสถานศึกษา ไม่ต่ำกว่า ๓.๐๐

### ขั้นตอนการจัดทำคะแนน

เมื่อคณะกรรมการแต่ละคนให้คะแนนตามรายการในแบบประเมินของตนและรวมคะแนนแต่ละด้านไว้แล้ว ให้ประธานและคณะทำงานประเมินร่วมกันสรุปผลการประเมินในแบบสรุปผล (อยู่แผ่นหลังสุดของแบบประเมิน) ดังนี้

/๑. ตรวจสอบผล...

๑. ตรวจสอบผลรวมของคะแนนแต่ละด้านของกรรมการแต่ละคนอีกครั้งหนึ่ง
๒. หาผลรวมของคะแนนแต่ละด้าน ของกรรมการทั้งหมด
๓. หาค่าเฉลี่ยของแต่ละด้าน (เพื่อประเมินการผ่านเกณฑ์ที่ ๑) โดยการนำผลรวมจากข้อ ๒ ตั้งหารด้วยผลคูณของจำนวนกรรมการทั้งหมดกับจำนวนรายการประเมินของด้านนั้น ๆ (ใช้ทศนิยม ๓ ตำแหน่ง ไม่ปัดเศษ) ตัวอย่างเช่น  $๑๙๘ \div (๕ \times ๑๒) = ๓.๓๐๐$
๔. นำค่าเฉลี่ยแต่ละด้าน (ผลจากข้อ ๓) คูณสัดส่วนน้ำหนักคะแนน
๕. หาผลรวมของผลคูณตามข้อ ๔ ได้เป็นคะแนนรวม
๖. หาค่าเฉลี่ยของคะแนนรวมทุกด้าน โดยนำผลรวมของสัดส่วนน้ำหนักทั้งหมด (ในที่นี้คือ ๑๒) หารคะแนนรวมในข้อ ๕

จากนั้นนำผลการประเมินมาพิจารณาและอภิปรายเพื่อตัดสินว่าสมควรเสนอให้สถานศึกษาใด เข้ารับรางวัลพระราชทานหรือสมควรได้รับรางวัลชมเชย ทั้งนี้ คณะกรรมการจะต้องสรุปความคิดเห็นในภาพรวมว่า เหตุใดสถานศึกษาจึงสมควรได้รับรางวัลพระราชทานหรือรางวัลชมเชย

**หมายเหตุ** ให้เขียนชื่อคณะกรรมการประเมินพร้อมตำแหน่งและสังกัดในแบบสรุปผลการประเมิน ฯ ด้วย

**ตัวอย่างสรุปผลการประเมินสถานศึกษา ก. จากคณะกรรมการ (จำนวน ๕ คน)**

ด้านต่างๆที่จะประเมิน (จำนวนรายการ)	กรรมการคนที่					ผลรวมของคะแนนแต่ละด้าน	ค่าเฉลี่ยแต่ละด้าน	น้ำหนักคะแนนแต่ละด้าน	ผลคูณของค่าเฉลี่ยกับคะแนนแต่ละด้าน	หมายเหตุ
	๑	๒	๓	๔	๕					
ด้านที่ ๑ (๑๒ ข้อ)	๓๘	๓๙	๔๐	๔๒	๓๙	๑๙๘	๓.๓๐๐	๓	๙.๙๐๐	
ด้านที่ ๒ (๑๖ ข้อ)	๕๖	๕๖	๕๘	๖๐	๕๙	๒๘๙	๓.๖๑๒	๒	๗.๒๒๔	
ด้านที่ ๓ (๑๖ ข้อ)	๕๕	๕๔	๕๕	๖๐	๖๐	๒๘๔	๓.๕๕๐	๒	๗.๑๐๐	
ด้านที่ ๔ (๘ ข้อ)	๒๘	๒๗	๒๖	๒๘	๒๖	๑๓๕	๓.๓๗๕	๒	๖.๗๕	
ด้านที่ ๕ (๑๖ ข้อ)	๖๐	๖๑	๖๑	๖๒	๖๐	๓๐๔	๓.๘๐๐	๑	๓.๘๐๐	
ด้านที่ ๖ (๘ ข้อ)	๒๖	๒๘	๒๗	๒๙	๓๐	๑๔๐	๓.๕๐๐	๒	๗.๐๐๐	
<b>คะแนนรวม</b>								<b>๑๒</b>	<b>๔๑.๗๗๔</b>	(ข้อ ๕)
<b>ค่าเฉลี่ยของคะแนนทุกด้าน</b>									<b>๓.๔๘๑</b>	(ข้อ ๖)

**จากตาราง**

เมื่อพิจารณาตามเกณฑ์ที่ ๑ จากค่าเฉลี่ยแต่ละด้าน (ข้อ ๓) สถานศึกษา ก. ผ่านเกณฑ์  
เมื่อพิจารณาตามเกณฑ์ที่ ๒ จากค่าเฉลี่ยของคะแนนรวม (ข้อ ๖) สถานศึกษา ก. ไม่ผ่านเกณฑ์  
ดังนั้น สถานศึกษานี้ไม่มีสิทธิ์ได้รับรางวัลพระราชทาน แต่มีสิทธิ์ได้รับรางวัลชมเชย (กรณีที่  
ได้คะแนนรองลงมาเป็นลำดับที่ ๒ หรือ ๓ )

ผลการประเมินสถานศึกษาจะถูกส่งไปตามขั้นตอนตั้งแต่ระดับจังหวัด เขตตรวจราชการ ภาคจนถึง  
คณะกรรมการอำนวยการคัดเลือกนักเรียน นักศึกษา และสถานศึกษาเพื่อรับรางวัลพระราชทาน ข้อมูลที่ส่ง  
ถึงคณะกรรมการอำนวยการฯต้องถูกต้อง และสรุปภาพรวมของสถานศึกษาชัดเจน คณะกรรมการ  
อำนวยการฯ จะเป็นผู้ตัดสินขั้นตอนสุดท้าย แล้วนำเสนอกระทรวงศึกษาธิการ เพื่อพิจารณาลงนาม และ  
ประกาศผลให้ทราบโดยทั่วกันต่อไป

\*\*\*\*\*